

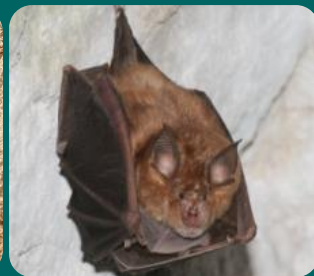
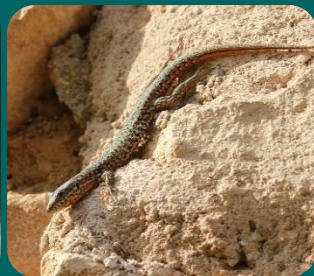
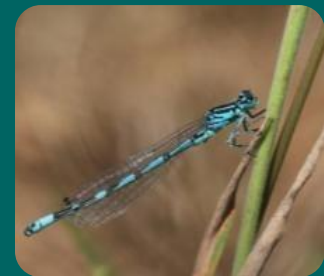


Observatoire
de la
faune
de Bourgogne

Inventaire des populations d'amphibiens

Remise en eau du marais tufeux des sources
de l'Ignon

Panges (21) – 30 janvier 2026





CONTEXTE

CONTEXTE

Contexte de l'étude :

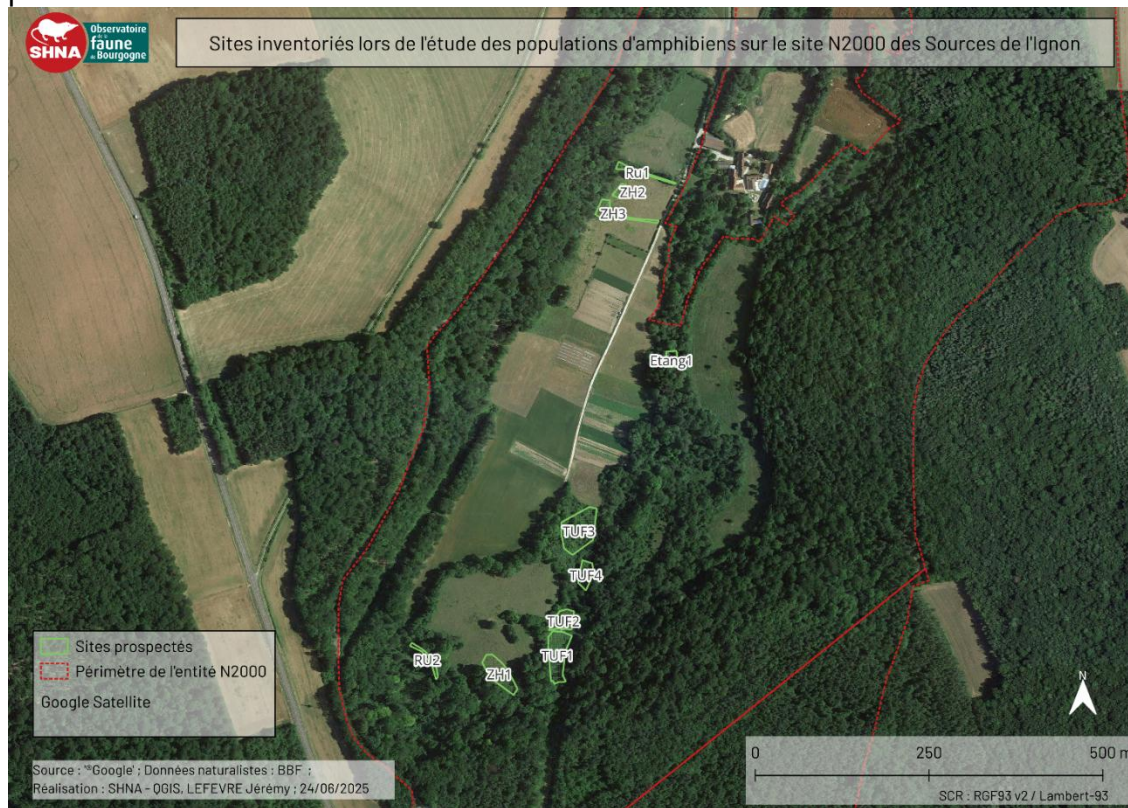
Est-ce que des travaux de remise en eau du marais tufeux des sources de l'Ignon pourraient avoir un impact sur les populations d'amphibiens présentes sur le site ?

- Nécessité de mener un inventaire sur le site et d'identifier les différents habitats de reproduction ainsi que les espèces présentes

CONTEXTE

Zone d'étude :

Une dizaine de sites aquatiques inventoriés



CONTEXTE

Zone d'étude :

Une dizaine de sites aquatiques inventoriés

Quelques sites stagnants mais une majorité de sites aquatiques courants

Nom	Type
ZH1	Zone humide/flaques
TUF1	Sources et tuf
TUF3	Ruisseau diffus et tuf
RU1	Ruisseau
ZH2	Zone humide à joncs
ZH3	Source suintante et ru
Etang1	Etang
TUF2	Tuf et cariçaie
TUF4	Zone de tuf
RU2	Ruisseau



Site aquatique TUF1 ©LEFEVRE J.

CONTEXTE

Niveau de connaissances :

Espèces d'amphibiens déjà connues sur le site

- Source : Fiche ZNIEFF (ONF (JUILLARD P.), SHNA (BELLENFANT S.), 2014) → données non géolocalisées
 - Alyte accoucheur (*Alytes obstetricans*) - 1998
 - Grenouille agile (*Rana dalmatina*) - 1998
 - Rainette verte (*Hyla arborea*) - 1998
 - Salamandre tachetée (*Salamandra salamandra*) - 1998
- Source : Bourgogne Base Faune → données géolocalisées
 - Grenouille rousse (*Rana temporaria*) - 2020
 - Salamandre tachetée (*Salamandra salamandra*) - 2012



Alytes obstetricans ©LEFEVRE J.

CONTEXTE

Niveau de connaissances :

Espèces d'amphibiens à rechercher :

- Espèces déjà connues : données à réactualiser, sites de reproduction à identifier :
 - Alyte accoucheur (*Alytes obstetricans*)
 - Grenouille agile (*Rana dalmatina*)
 - Rainette verte (*Hyla arborea*)
 - Salamandre tachetée (*Salamandra salamandra*)
 - Grenouille rousse (*Rana temporaria*)
- Autres espèces à rechercher sur le site
 - Sonneur à ventre jaune (*Bombina variegata*)
 - Triton crêté (*Triturus cristatus*) & petits tritons
 - Crapaud calamite (*Epidalea calamita*)



Epidalea calamita ©LEFEVRE J.



MÉTHODES

MÉTHODES

Prospections :

- Plusieurs passages diurnes et nocturnes avec recherche d'individus adultes, de pontes ou de larves.
- Dates des passages et conditions de prospections :

Date	Conditions de prospection	Objet de la prospection
25/02/2025	Passage diurne, Ciel couvert 100%, Vent fort, 7°C, pluie forte à partir de 17h	Recherche des pontes de grenouilles brunes du genre <i>Rana</i> ; repérage et identification des différents sites aquatiques de la zone d'étude
14/05/2025	Passage nocturne, Ciel dégagé 100%, Vent nul, 9°C	Recherche des espèces d'anoures plutôt « tardives »
18/06/2025	Passage diurne, Ciel dégagé 100%, Vent nul, 20°C	Recherche du Sonneur à ventre jaune



RÉSULTATS

RÉSULTATS

Espèces d'amphibiens détectées :

- Salamandre tachetée (*Salamandra salamandra*)
- Crapaud commun (*Bufo bufo*)
- Grenouille rousse (*Rana temporaria*)
- Alyte accoucheur (*Alytes obstetricans*)

Nom vernaculaire	Nom latin	Protection France	Directive habitat	Liste Rouge Bourgogne
Grenouille rousse	<i>Rana temporaria</i>	Art. 5	Dh. 5	LC
Salamandre tachetée	<i>Salamandra salamandra</i>	Art. 3	-	LC
Crapaud commun	<i>Bufo bufo</i>	Art. 3	-	LC
Alyte accoucheur	<i>Alytes obstetricans</i>	Art. 2	Dh. 4	LC

Sites aquatiques	Passage	Espèces détectées			
		Salamandre tachetée	Grenouille rousse	Crapaud commun	Alyte accoucheur
		<i>Salamandra salamandra</i>	<i>Rana temporaria</i>	<i>Bufo bufo</i>	<i>Alytes obstetricans</i>
ZH1	1	-	+10L, +100P	-	-
	2	3L		-	-
	3	1L	2A	-	-
ZH2	1	-	-	-	-
ZH3	1	-	-	-	-
TUF1	1	7L	-	-	-
	2	+140L	-	1A	2E
	3	+5L	-	-	-
TUF2	2	+10L	-	-	-
	3	+5L	-	-	-
TUF3	1	-	-	-	-
	2	-	-	-	-
TUF4	2	5L	1A	-	-
Ru1	1	-	-	-	-
Ru2	3	-	-	-	-
Étang1	2	-	-	-	2E

→ En gras si preuve de reproduction

RÉSULTATS

Espèces d'amphibiens détectées :

- Salamandre tachetée (*Salamandra salamandra*)
 - Espèce très présente sur la zone d'étude, reproduction avérée sur de nombreux sites aquatiques
- Crapaud commun (*Bufo bufo*)
 - Première mention de l'espèce sur la zone d'étude, pas de site de reproduction identifié (individu isolé)
- Grenouille rousse (*Rana temporaria*)
 - Un seul site de reproduction identifié
- Alyte accoucheur (*Alytes obstetricans*)
 - Seuls des mâles chanteurs ont été détectés, reproduction très probable sur la zone d'étude (peu fréquenter les sources et ruisseaux)



Crapaud commun dans une vasque du marais tufeux © LEFEVRE J.

RÉSULTATS

Espèces d'amphibiens dont la présence n'a pas pu être à nouveau confirmée :

- Rainette verte (*Hyla arborea*)
 - Pas de sites aquatiques favorables détectés, mais présence possible sur les étangs proches de la zone d'étude
- Grenouille agile (*Rana dalmatina*)
 - Pas de sites aquatiques favorables détectés, mais présence possible notamment sur le site Etang1, malgré le risque de prédation, ou dans des points d'eau proche de la zone d'étude



Rana dalmatina ©LEFEVRE J.

RÉSULTATS

Espèces d'amphibiens recherchées et non détectées :

- Crapaud calamite (*Epidalea calamita*)
 - Pas de sites aquatiques favorables détectés
- Sonneur à ventre jaune (*Bombina variegata*)
 - Présence de sites aquatiques pouvant convenir à sa reproduction mais espèce rare sur le secteur, présence peu probable
- Triton crêté (*Triturus cristatus*)
 - Pas de sites aquatiques favorables détectés, espèce très rare est localisée sur ce secteur, pas de données proches



Bombina variegata © GARCIA Eva

RÉSULTATS

Espèces d'amphibiens recherchées et non détectées :

- Triton palmé (*Lissotriton helveticus*), Triton ponctué (*Lissotriton vulgaris*) et Triton alpestre (*Ichthyosaura alpestris*)
 - Triton ponctué rare en Bourgogne et sites aquatiques à priori peu favorables à l'espèce
 - Présence possible du Triton palmé, espèce ubiquiste
 - Présence probable du Triton alpestre, espèce ubiquiste qui peut fréquenter des eaux froides



Ichthyosaura alpestris © LEFEVRE J.

RÉSULTATS

Sites aquatiques à enjeu pour les amphibiens :

- Sites « ZH1 » :
 - Zone de débordement d'un ruisseau qui forme une grande flaque peu profonde dans une prairie
 - Seul site avec reproduction de la Grenouille rousse (100 pontes environ en février 2025)
 - Reproduction avérée de la Salamandre tachetée
 - Site potentiel de reproduction de l'Alyte accoucheur

Site aquatique ZH1 et pontes de Grenouille rousse © POISSENOT M.



RÉSULTATS

Sites aquatiques à enjeu pour les amphibiens :

- Sources tufeuses / marais tufeux « TUF1, TUF2, TUF3 et TUF4 » :
 - Reproduction avérée de la Salamandre tachetée, espèce très présente (+ de 140 larves comptées en mai 2025 sur le site TUF1)
 - TUF1 : site potentiel de reproduction de l'Alyte accoucheur
 - Présence de la Truite fario (*Salmo trutta*) et du Chabot (*Cottus gobio*) dans certaines vasques, prédation probable



Site aquatique TUF1 © LEFEVRE J.

RÉSULTATS

Sites aquatiques à enjeu pour les amphibiens :

- Sites aquatiques courants « Ru1, Ru2 » et globalement tous les ruisseaux du site :
- Sites potentiels de reproduction de l'Alyte accoucheur
- Présence très forte de la Truite fario (*Salmo trutta*) et du Chabot (*Cottus gobio*), risque de prédation pour les amphibiens et leurs larves





CONCLUSION

CONCLUSION

Intérêt du site N2000 pour les amphibiens :

Sites aquatiques favorables aux amphibiens peu nombreux

- Présence de prédateurs sur de nombreux sites aquatiques
 - Poissons (truites) dans les ruisseaux et dans les vasques du marais tufeux
- Eaux froides
 - Limite la présence de certaines espèces
- Peu de milieux stagnants
 - Un étang identifié (eau froide et présence de la Truite fario)
 - Site « ZH1 » en partie stagnant mais peu profond et alimenté par un ruisseau

CONCLUSION

Intérêt du site N2000 pour les amphibiens :

Sites aquatiques favorables aux amphibiens peu nombreux

- Fort intérêt pour la Salamandre tachetée
 - Occupe de nombreux sites aquatiques et densité importantes de larves
- Enjeu plus limité pour la Grenouille rousse
 - Un seul site de reproduction identifié et effectifs modérés, bien qu'intéressants au niveau local
- Présence de sites favorables à la reproduction de l'Alyte accoucheur
 - Enjeu modéré, espèce commune en Bourgogne
 - L'espèce et ses habitats sont protégés, inscrite sur l'annexe IV de la directive habitat faune-flore
 - Aucun site de reproduction identifié

CONCLUSION

Impact potentiel des travaux :

L'impact des travaux devrait être modéré sur les populations d'amphibiens de la zone d'étude

- Veiller à ne pas modifier le fonctionnement du site « ZH1 », seul site de reproduction identifié de la Grenouille rousse
- Si une partie du site se retrouve asséchée, prévoir un déplacement des éventuelles larves d'amphibiens
 - Présence potentielle de larves dans les milieux aquatiques tout au long de l'année (Salamandre tachetée et Alyte accoucheur)
 - Un déplacement des amphibiens nécessiterait une dérogation (espèces protégées)
- Les travaux ne devraient pas menacer les populations d'amphibiens, la potentielle perte de quelques sites aquatiques devrait être compensée par la création de nouveaux sites



MERCI !