

Comité de pilotage Natura 2000

Site de la Montagne côte-d'orientenne

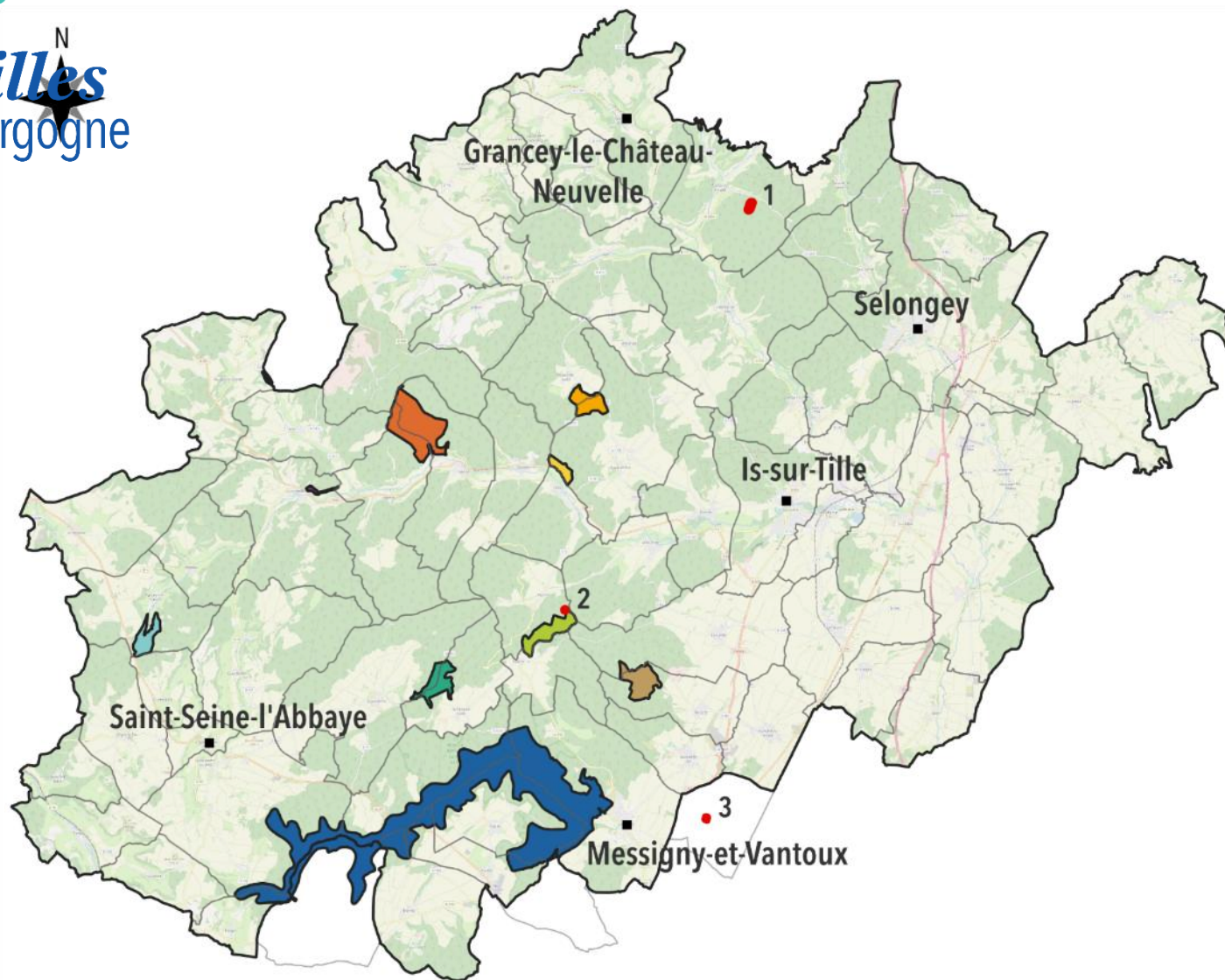


Ordre du jour

1. Introduction
2. Bilan de l'animation 2025
3. Programmation 2026
4. Questions diverses
5. Présentation de l'étude réalisée aux Sources de l'Ignon en 2025
 - Présentation de la Fédération de pêche de Côte-d'Or
 - Présentation par la Société d'histoire naturelle d'Autun

Introduction

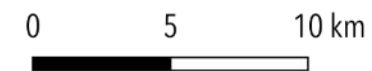
Mot d'introduction de Bénigne Colson
Président du Comité de pilotage



Entités du site Natura 2000 Montagne côte-d'orientée

-  1-Mines de Cussey-les-Forges
-  2-Peuptu de la Combe Chaignay
-  3-Carrière du Malpertuis
-  Roches Saint-Claude
-  Combe de Bellefontaine
-  Bonière nord
-  Bonière sud
-  Laverottes
-  Quinquendolle
-  Roche Aubin
-  Sources Ignon
-  Val Suzon

 Pays Seine-et-Tilles



Réalisation : © PSTB 2025

Fond de carte : OpenStreetMap 2022

Fiche d'identité

ZSC Montagne côte-d'orientienne

- Surface : 3 917 ha
- Entités : 12 (dont 3 cavités à chauves-souris)
- Structure porteuse : Syndicat mixte du Pays Seine-et-Tilles en Bourgogne
- Présidence : Bénigne Colson, maire de Frénois
- Elu régional : Stéphane Woynasroski
- Habitats d'intérêt communautaire : 19 HIC
- Espèces d'intérêt communautaire : 17 EIC

Objectif : Maintenir voire restaurer dans un bon état de conservation les espèces et les habitats d'intérêt communautaire en conciliant les usages



Ordre du jour

2. Bilan de l'animation 2025



Gestion des habitats et des espèces



Gestion des habitats et des espèces

Contrat Natura 2000



Contrat ni-ni « Gestion par une fauche
d'entretien des milieux ouverts » :

fauche réalisée aux Sources de l'Ignon sur la
prairie de Fontaine noire depuis 2022

⇒ En cours



Gestion des habitats et des espèces

Contrat Natura 2000

Contrat forestier « Dispositif favorisant le développement de bois sénescents » : mise en place d'un îlot Natura 2000 en forêt communale de St-Martin-du-Mont

⇒ Contrat déposé le 18/12/2025 sur Europac par la commune

Montant
27 830€



Surface de l'îlot = 8,33ha et 88 arbres éligibles



Suivis scientifiques et études

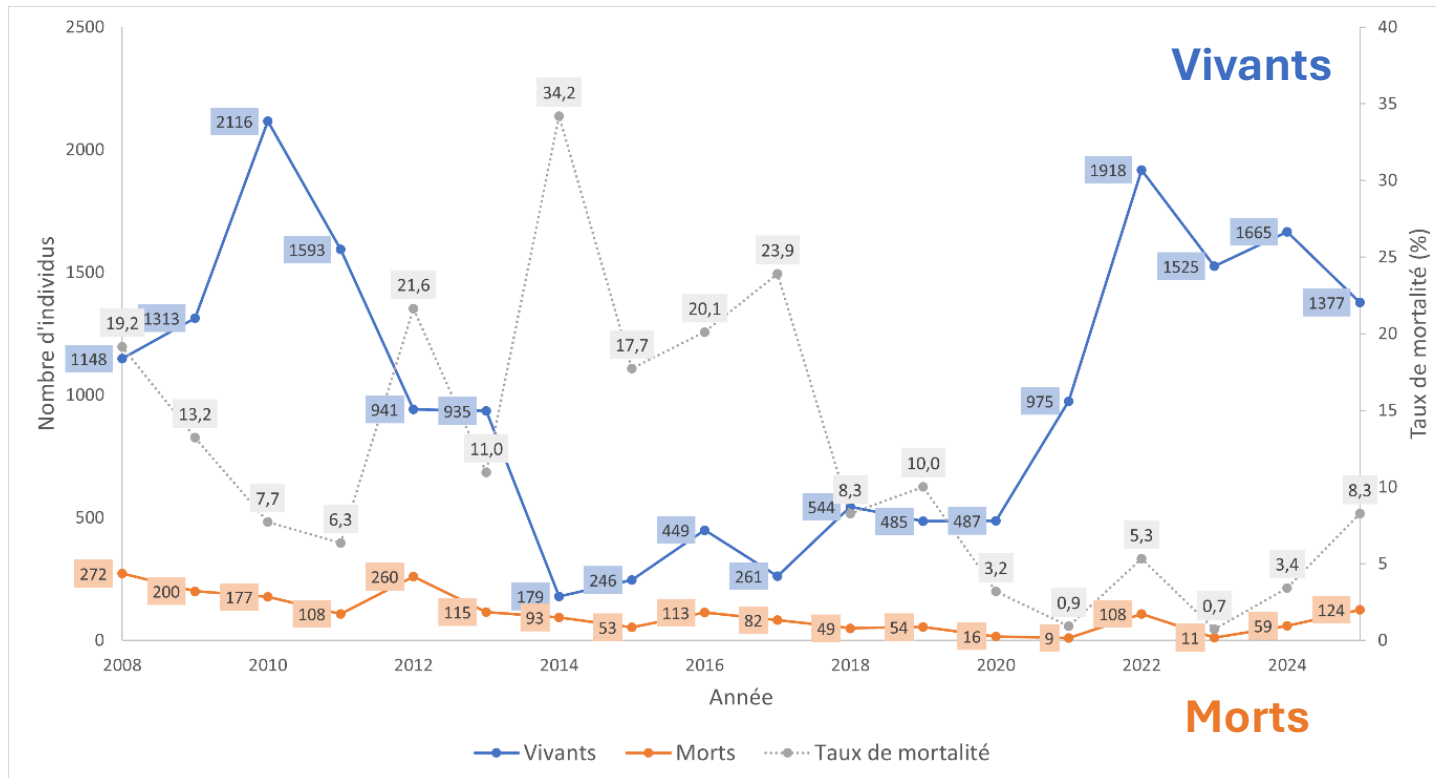


Suivi amphibiens



Résultats 2025

- 1441 amphibiens sauvés (1741)
- 1377 crapauds communs (1665)
- 44 salamandres tachetées (34)
- 11 alytes accoucheurs (41)
- Taux de mortalité = 8,3%
⇒ *Filets usés et cassants*



Bénévolat

- 96 bénévoles
- 77 jours de relève

Suivi Damier du Frêne

- 6 passages entre juin et juillet 2025 au titre de l'animation Natura 2000 (autre passage dans le cadre de l'étude RNR-FE)
- 1 individu et 1 nid communautaire observés en 2025 sur le site Natura 2000 : 0 observations en 2024
- Davantage d'individus en 2025 sur d'autres secteurs où l'espèce est connue



Situation préoccupante pour l'espèce sur le site !

Suivis chauves-souris

Comptage hibernation - Janvier 2025

Peuptu de la Combe Chaignay
132 individus de 11 espèces



Carrière de Malpertuis
Norges-la-Ville

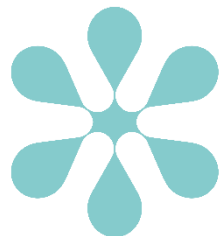
141 individus de 9 espèces

⇒ *Effectifs les plus importants connus*



Comptage des Minioptères de
Schreibers à l'envol

Peuptu de la Combe Chaignay
19 Minioptères au printemps
142 Minioptères à l'automne



Comptage hibernation
Février 2025

Forges de Val-Suzon
10 individus de 4 espèces



Suivi grands mammifères

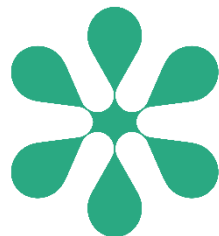
Tentative de pénétration humaine
dans la cavité



⇒ *Modification de l'orientation
du piège-photos*



Aucun grand mammifère
(loup-lynx) observé



Faune commune présente

- Renard
- Chat sauvage
- Martre
- Sanglier
- Chevreuil



Suivi Sabots de Vénus

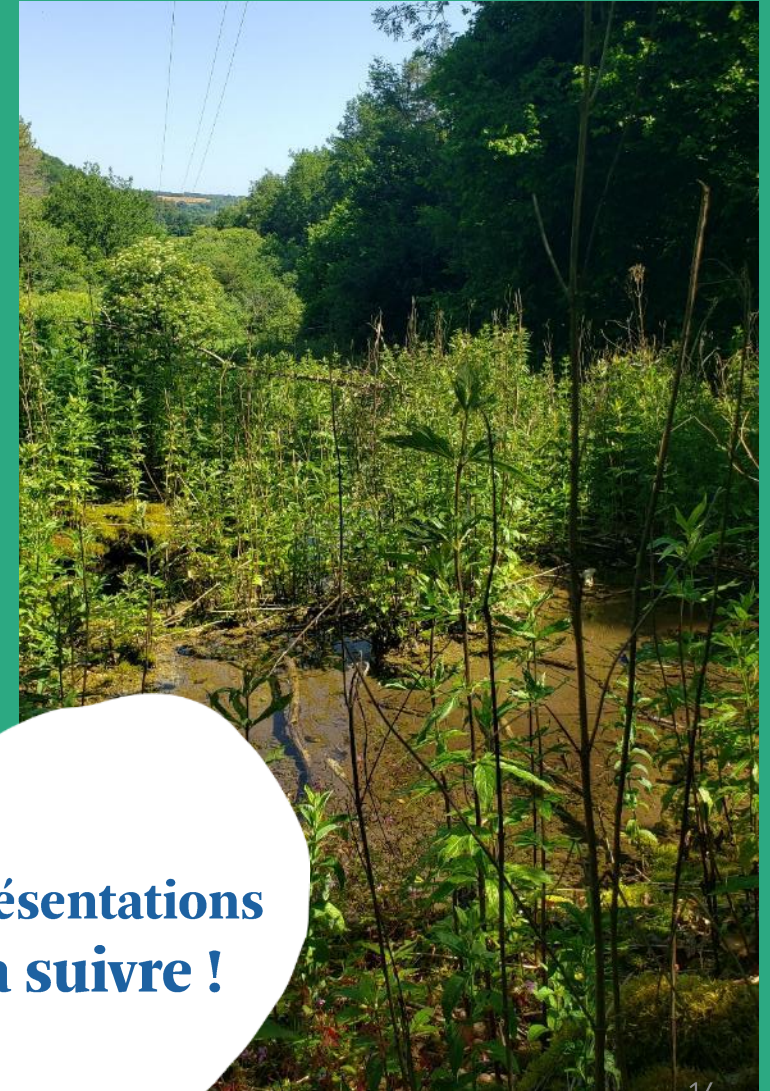
- Pas de suivi réalisé en 2025
- Rencontre sur site pour définir la suite et le protocole de suivi à mettre en place
- Echanges avec le Parc national de forêts :
 - Stage réalisé au niveau du Parc en 2024 et rapport de stage en 2025
 - Coopération avec le Centre d'Écologie fonctionnelle et évolutive (CEFE) du CNRS
- 2 méthodologies envisagées :
 - CMR = Capture–Marquage–Recapture (suivi des effectifs de la population)
 - Site occupancy (suivi de la distribution de l'espèce)



Etude préalable à la restauration des milieux tufeux

Poncey-sur-l'IGNON

- 2022 : Echanges et rencontre sur site avec le SITIV
- 2023 : Inscription d'une étude dans le contrat de bassin de la Tille
- 2024 : Rédaction des cahiers charges
- Juin 2024 : Début de l'étude portant sur la Faune piscicole par la FDP21
- 2025 : Inventaire Amphibiens par la SHNA
Inventaire sur les Bryophytes par le CBNBP
Inventaire milieux aquatiques et invertébrés par la FDP 21



**Présentations
à suivre !**



Communication et sensibilisation



Sensibilisation

Journée à destination des propriétaires forestiers (CNPFF)

- 1 partie en salle et 1 sortie sur le terrain
- 3 volets abordés :
 - Documents de gestion forestière
 - Evaluation des incidences Natura 2000
 - Damier du Frêne
- 9 personnes présentes dont 4 forestiers



Réunion à destination des agriculteurs (CA21)

- Information sur les MAEC
- Recueil des besoins
- 16 agriculteurs présents



Sensibilisation

Animation grand public



Balades et forum étoilés
pour la biodiversité et la santé

Le samedi 08 février 2025
de 18h00 à 21h00
Salle des fêtes de Marey-sur-Tille

Au programme :
- balades en forêt (sur inscription)
- stand de plantes, d'arbustes, de vie et d'aromatiques
- atelier observation des étoiles
- nombreux restaurants (soupe au lait)
- nombreux artisans et commerçants locaux (du midi à 18h)
- animations de découverte de la biodiversité

à noter avec :
- stand de plantes, d'arbustes, de vie et d'aromatiques
- atelier observation des étoiles
- nombreux restaurants (soupe au lait)
- nombreux artisans et commerçants locaux (du midi à 18h)
- animations de découverte de la biodiversité



À la découverte des amphibiens
de la fontaine des Essarts

Vendredi 28 mars
à 18h45

Au départ de
Francheville
(à la source, près de la fontaine)

Sortie nature gratuite -
Durée environ 2h - Places limitées

Information et réservation obligatoire :
03 80 35 22 75
ou 03 80 35 22 75

À prévoir :
- Vêtements adaptés à la météo (bottes ou chaussures de randonnée, bonnet, gants...)



À la découverte des oiseaux
de Lamargelle

Samedi 26 avril
à 9h00

Au départ de
Lamargelle
(à la source, près de la fontaine)

Sortie nature gratuite -
Durée environ 2h - Places limitées

Information et réservation obligatoire :
03 80 35 22 75
ou 03 80 35 22 75

À prévoir :
- Vêtements adaptés à la météo (bottes ou chaussures de randonnée, bonnet, gants...)



À la rencontre des chauves-souris
Animation proposée par l'ONF et le Pays Seine-et-Tilles

Vendredi 22 août 2025
19H30 à 22h00
Salle des fêtes de Val Suzon

et

Mardi 26 août 2025
19H30 à 22h00
Salle des fêtes de Moley

Au programme :
- Projection du film «Noctules, ces mystérieuses chauves-souris» réalisé par Hugo et Bastien Bouchard, organisé par l'ONF - Les bénévoles
- Echanges avec un écologue spécialiste des chiroptères
- Sortie d'écoute sur le terrain

22/08 **26/08**

ANIMATION GRATUITE SUR INSCRIPTION OBLIGATOIRE :
POSTE 422 2602 | 03 80 35 22 75

Contact :
rnf.valsuzon@onf.fr
06 26 02 54 96



Balade Ombre et Lumière
à Pellerey

samedi
11 OCT.
2025
19h30-21h

LE JOUR de la NUIT

Inscription obligatoire
03 80 35 22 75

Interrogons l'éclairage
tout public - Gratuit - Places limitées

Éteignons la lumière, rallumons les étoiles !

jeurdela nuit.fr



Sensibilisation

Animation jeune public



Sensibilisation

Autres



Animation BPREA et MFR



Conférence des maires 2025



Inauguration



Sensibilisation

Retours sur le projet « Milieux humides »

- Projet porté par les dispositifs CLEA et Natura 2000
- Accompagné par Livia Marchand, graphiste (Atelier Pangram)
- 2 classes bénéficiaires : CE1-CE2 St-Seine-l'Abbaye et CM1-CM2 Marsannay-le-Bois
- Projet à multiples facettes : terrain sur site du Ru blanc, dessins et travail graphique, atelier sur le rôle des zones humides, travail des textes avec les élèves



Sensibilisation

Retours sur le projet « Milieux humides »





Veille à la cohérence des politiques publiques



Veille à la cohérence des politiques publiques

1 Evaluation des incidences Natura 2000

Sollicitations diverses

- Problématique de drainage dans la Combe de St-Fol
- Voies d'escalade dans le Val Courbe

Lien avec les partenaires

- Comité consultatif de la RNR-FE du Val Suzon
- COPIL CFT
- COPIL et comité de suivi Natur'Adapt PNFor





Gouvernance



Révision DOCOB

Historique de la révision



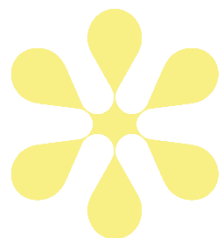
Gouvernance

Participation aux journées
organisées par la Région BFC
– Service Natura 2000



Mini-club 21

Accueil d'une stagiaire



Lien avec les autres
dispositifs du Pays

- Evaluation du Schéma de
cohérence territorial
⇒ Prise en compte des trames
- Evaluation des impacts en santé
environnementale
⇒ Prise en compte de
l'environnement dans le volet
Santé environnementale

Gouvernance

Schéma de cohérence territorial – Pays Seine-et-Tilles

Indicateurs SCOT	Nb docs en tenant compte	Commentaires
Espaces naturels	18	Principalement classement en zone « N » Pas ou peu de développement d'espaces naturels protégés
TVB	6	Maintien des corridors existants ; pas ou peu de restauration
Eau	9	Principalement protection captage; 2 docs référant au SDAGE

- Thème sur les trames écologiques en conférence des maires

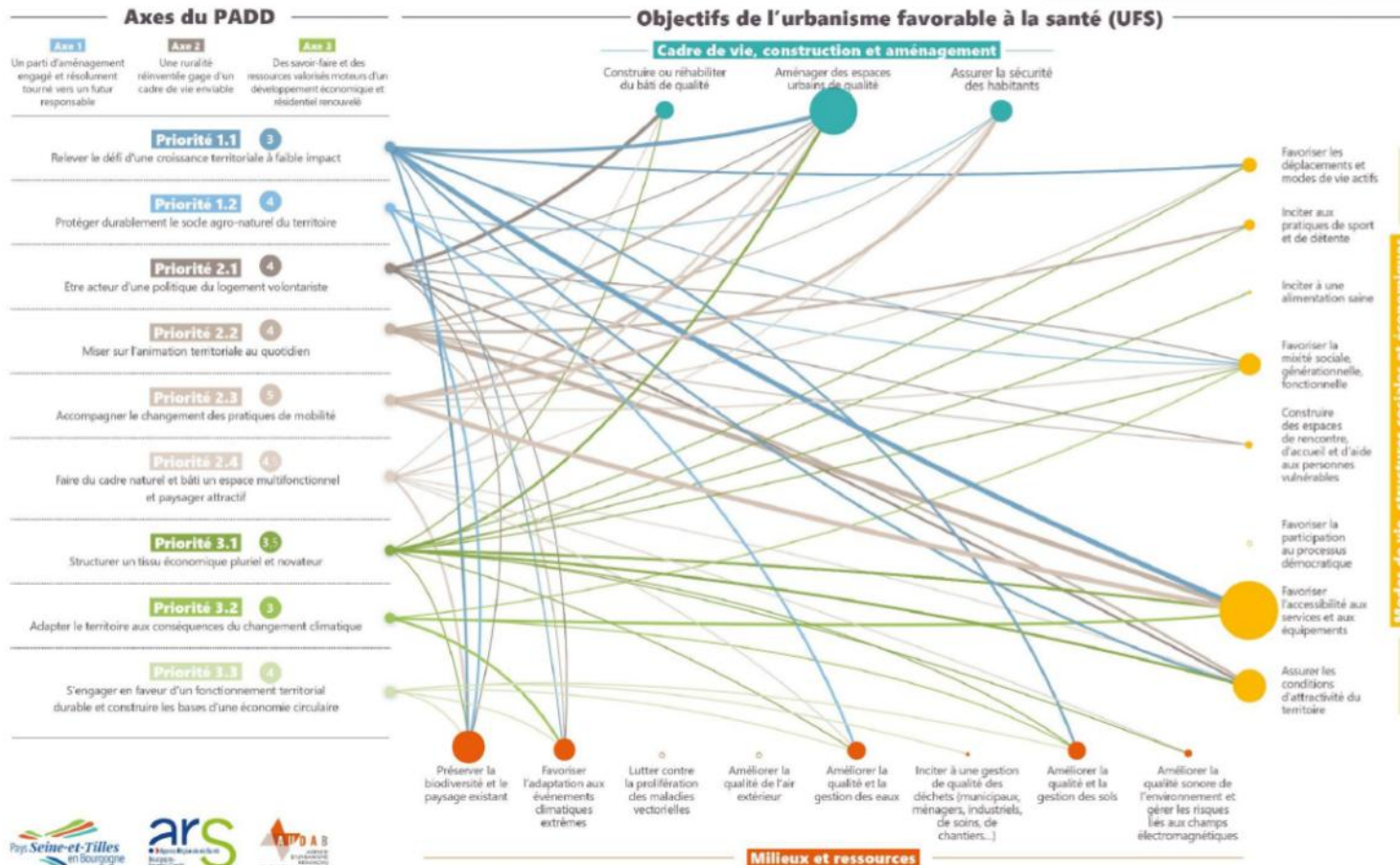
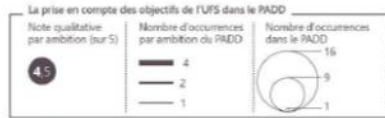
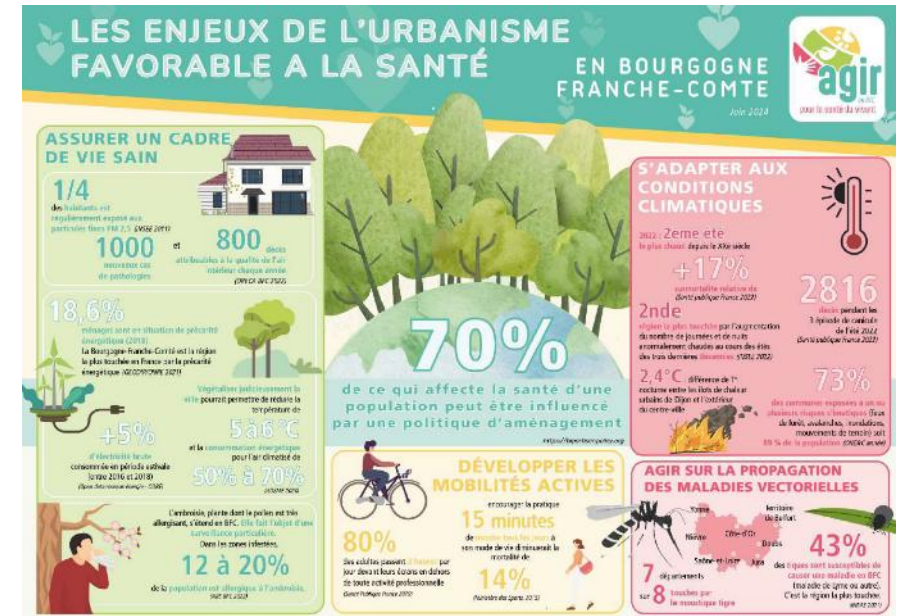


Gouvernance

Evaluation des impacts en santé environnementale

Évaluation des impacts sur la santé du PADD du SCoT du Pays Seine-et-Tilles

Toile de l'urbanisme favorable à la santé

ASSURER UN CADRE DE VIE SAIN

- 1/4 des habitants est régulièrement exposé aux particules fines PM2.5 (INSEE 2019)
- 1000 mètres carrés de parterres et 800 arbres plantés à la qualité de l'air (Mairie de Bourges)
- 18,6% des logements sont en situation de précarité énergétique (2018). La Bourgogne-Franche-Comté est le région la plus touchée en France par la précarité énergétique (ADEME/INSEE 2018)
- 5 à 6°C de végétation permettrait de réduire la consommation énergétique pour le chauffage de +5%
- 50% à 70% d'électricité produite par les énergies renouvelables

70% de ce qui affecte la santé d'une population peut être influencé par une politique d'aménagement

DÉVELOPPER LES MOBILITÉS ACTIVES

- 80% des villes possèdent un plan de mobilité
- 15 minutes de marche tous les jours à son mode de vie diminue le risque de...
- 14% de la population est atteinte d'arthrose (INSEE 2018)

S'ADAPTER AUX CONDITIONS CLIMATIQUES

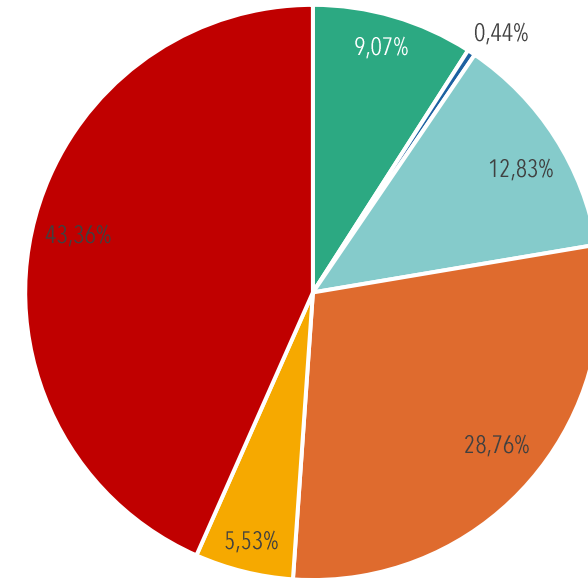
- 2ème Zeme ete la plus chaude depuis le XIXe siècle (+17% par rapport à la normale de 1961-1990)
- 2816 décès pendant les 3 épisodes de canicule de l'été 2022 (données INSEE 2022)
- 2,4°C d'écart de T° nocturne entre les nuits de chaleur et celles de l'été et l'automne (Météo France 2022)
- 73% des personnes exposées à un ou plusieurs risques climatiques (Insee de l'été, canicules, sécheresses, moussons, de l'été 2022) ont 65% de la population (INSEE 2022)

AGIR SUR LA PROPAGATION DES MALADIES VECTORIELLES

- 43% des zones sont susceptibles de connaître une maladie à transmission vectorielle (MST) (ARS Bourgogne-Franche-Comté)
- 7 des 8 zones touchées par la maladie à transmission vectorielle (MST)

Bilan temporel 2025

Catégorie d'opérations	Nb jours
Gestion des habitats et des espèces	20,5
Evaluation des incidences	1,0
Suivis scientifiques et études	29,0
Information, communication, sensibilisation	65,0
Communication	8,5
Sensibilisation	56,5
Veille à la cohérence des politiques publiques	12,5
Gestion administrative, financière et gouvernance	98,0
Révision du DOCOB	40,5
TOTAL	226,0

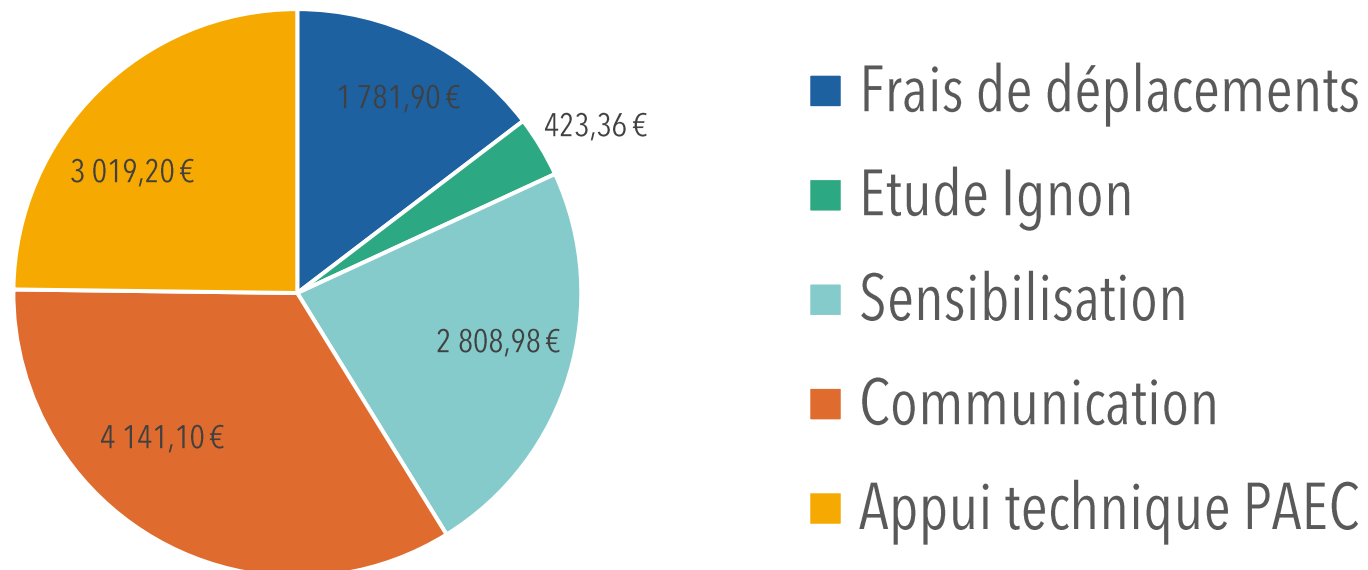


- Gestion des habitats et des espèces
- Evaluation des incidences
- Suivis scientifiques et études
- Information, communication, sensibilisation
- Veille à la cohérence des politiques publiques
- Gestion administrative, financière et gouvernance

Bilan financier 2025

Dépenses	Montant (TTC)
Dépenses rémunération supportées	42 015 €
Option coûts simplifiés (40%)	16 220 €
TOTAL	58 235€

Coût des projets et frais Natura 2000



Ordre du jour

3. Programmation 2026



Suivis scientifiques et études



Programmation 2026

- Etudes :
 - Cartographie des habitats (CS V.2)



Cartographie des habitats

Contexte

Connaissance	Gestion	Sensibilisation	Communication	Administratif
CS V.3	Cartographie des habitats			1 2 3
Enjeu	FCR V – Connaissance			
OLT	OLT V – Améliorer les connaissances en vue d'une gestion globale du site			
OO	OO V.1 – Enrichir et actualiser la connaissance des espèces et habitats de la Directive Habitats			
Actions liées	Toutes les mesures relatives aux habitats			

Habitats et espèces concernés	Entités concernées
Tous les habitats	Toutes les entités

Descriptif de l'opération

Contexte

La cartographie des habitats représente un outil indispensable pour le gestionnaire. Il permet notamment de cibler les secteurs à enjeux, prioriser la mise en place de suivi sur les habitats et garantir la bonne mise en œuvre de contrats Natura 2000. Sur le site de la Montagne côte-d'orientée, les premières cartographies remontent à 2004. Issues de plusieurs DOCOB différents, les méthodologies de cartographie n'étaient pas toujours les mêmes et pour certaines d'entre elle, la cartographie des habitats avait été extrapolée des stations forestières. En vingt ans, les habitats ont également pu évoluer, s'étendre ou disparaître dans certains cas.

Ce constat amène à la nécessité de réaliser une nouvelle cartographie sur la base d'une méthodologie unique. La Réserve naturelle régionale du Val Suzon ayant fait l'objet d'une cartographie plus récente en 2019, les secteurs du site Natura 2000 à cartographier en priorité seront ceux situés en dehors du périmètre de la RNR-FE.

Objectif de l'opération

Réaliser une cartographie de l'ensemble des habitats présents au sein du site Natura 2000 de la Montagne côte-d'orientée.

Actions à réaliser

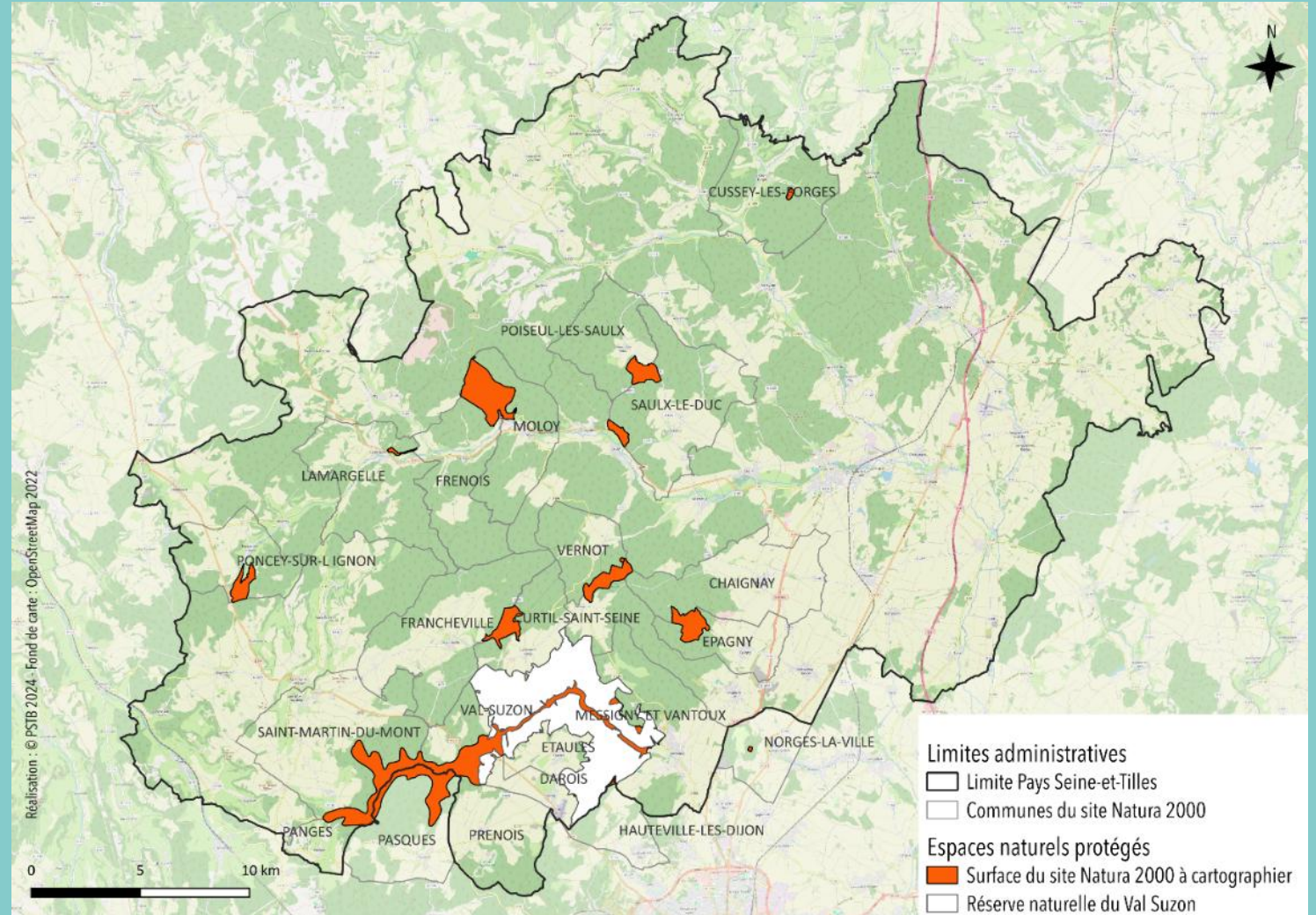
La cartographie des habitats s'appuiera sur la réalisation d'une typologie des habitats ou groupements végétaux présents au sein du site Natura 2000. Ce travail préalable permettra de cadrer le travail cartographique qui sera réalisé par un prestataire externe. La cartographie reposera sur des observations de terrain et des relevés phytosociologiques.

Le travail de l'animation Natura 2000 consistera en :

- Rédiger un CCTP détaillant les modalités de réalisation de la typologie et cartographie des habitats
- Lancer un appel d'offre et analyser les offres
- Suivre la réalisation de l'étude cartographique
- Valider les rendus finaux

Pour l'ensemble de ces étapes, l'animation Natura 2000 bénéficiera de l'aide du conservatoire botanique pour tous les aspects techniques. La réalisation de la cartographie devra reposer sur les prescriptions du cahier des charges établi par le CBNBP : <https://cbnbpo.mnhn.fr/cbnbpo/ressources/protocoles.jsp>

Maîtrise d'ouvrage	Partenaires techniques
Pays Seine-et-Tilles (Natura 2000)	CBNBP, ONF, RNR-FE



Cartographie des habitats

Calendrier

2024

Décembre 2025



Echange Région BFC



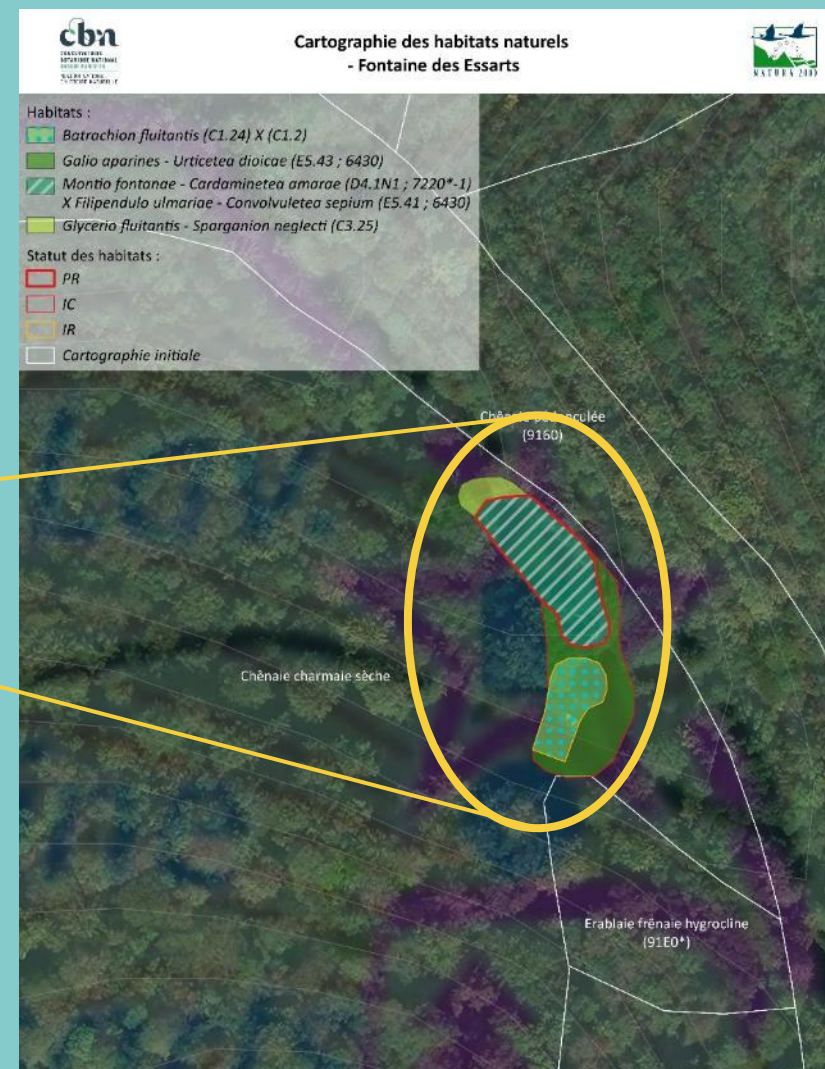
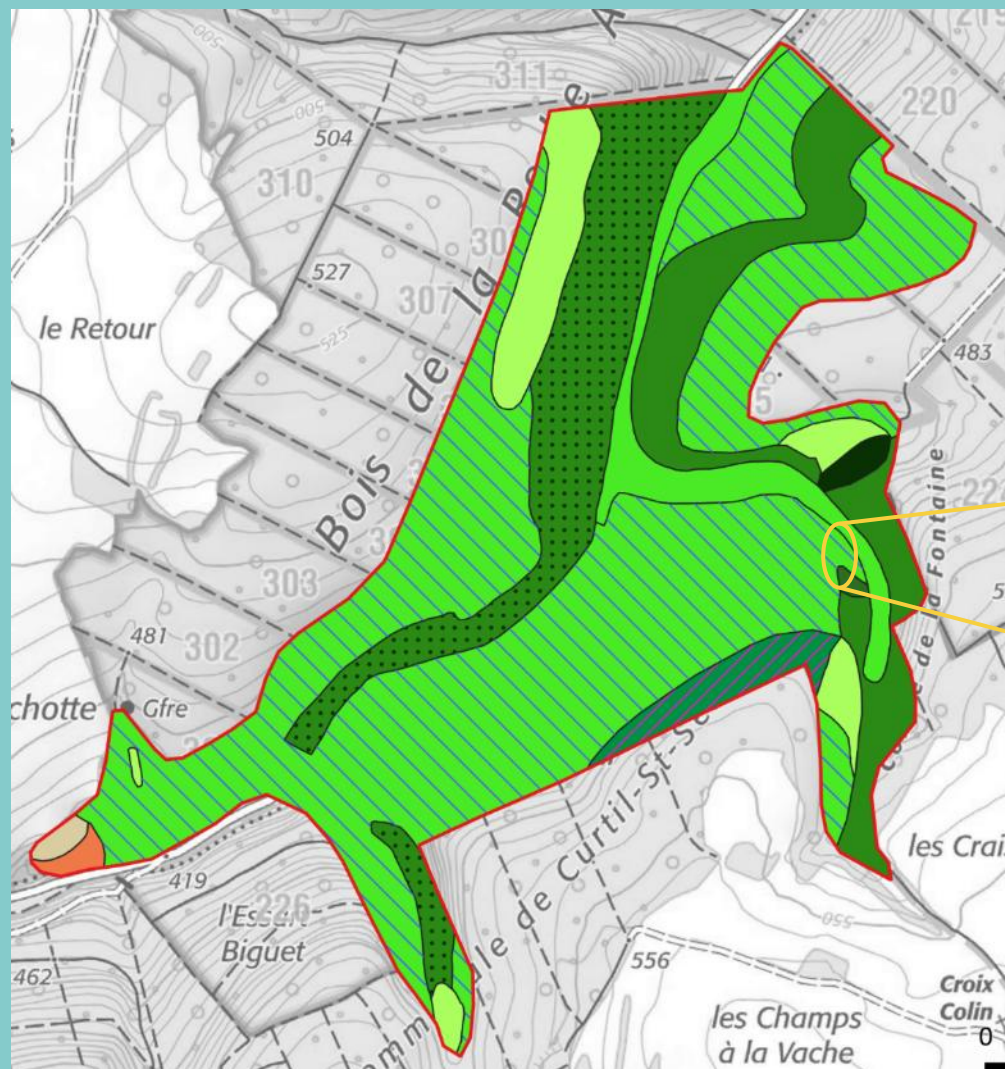
- Cartographie des habitats du site « Montagne côte d'orientale » jugée **prioritaire**



- Budget alloué par la Région BFC

Cartographie des habitats

Exemple



Cartographie des habitats

Calendrier



Cartographie des habitats

Analyse des offres

SYNTHESE	Notation	Envol Environnement	Biotope	Mosaïque Environnement	Office national des forêts
Critères offre					
Critère 1 - Adéquation de la proposition au cahier des charges, au vu notamment des protocoles proposés, de la méthodologie et des suggestions	/25	14	22	16	22
Critère 2 - Calendrier prévisionnel d'exécution (délais d'intervention après commande, organisation de l'étude, nombre de réunions etc.) et répartition du temps passé par intervenant	/15	13	13	13	14
Critère 3 - Moyens humains et matériels dédiés à la mission. Composition de l'équipe, compétence et expérience des intervenants au vu des CV fournis	/20	8	20	15	12
Sous-total - Note technique	/60	35	55	44	48
Critère 4 - Prix (tranches ferme et optionnelle)	HT	48 835,00 €	75 905,00 €	68 805,00 €	97 635,75 €
	TTC	58 602,00 €	91 086,00 €	82 566,00 €	117 162,90 €
Sous-total - Note financière	/40	40	25,73	28,39	20,01
TOTAL	/100	75,00	80,73	72,39	68,01



Meilleure offre

Montant
91 086€

Cartographie des habitats

Calendrier

Janvier 2026

Décembre 2027

	2026											
	Jan.	Fév.	Mars	Avril	Mai	Juin	Juill.	Août	Sept.	Oct.	Nov.	Dec.
ETAPE 1 : Phase de préparation												
Réunion de lancement												
Analyse de la bibliographie												
Echanges avec les CBN												
Préparation des supports de terrain												
ETAPE 2 : Inventaires de terrain												
Création d'une typologie des végétations												
Cartographie des habitats												
Relevés de la flore patrimoniale et exotique envahissante												
Relevés de l'état de conservation, de la typicité...												
ETAPE 3 : Numérisation et cartographie												
Numérisation et cartographie des habitats naturels												
Table de localisation des relevés - Tableaux ordonnés												
Numérisation et cartographie des espèces floristiques patrimoniales et exotiques envahissantes												
ETAPE 4 : Analyse et synthèse												
Mise en forme des relevés phytosociologiques - Echanges CBN - Validation												
Rédaction des fiches typologiques												

	2027											
	Jan.	Fév.	Mars	Avril	Mai	Juin	Juill.	Août	Sept.	Oct.	Nov.	Dec.
ETAPE 5 : Analyse et synthèse												
Mise en forme des relevés phytosociologiques - Echanges CBN - Validation												
Reprise de la cartographie des habitats et des espèces de la campagne 2026												
Rédaction des fiches typologiques												
Réunion intermédiaires												
ETAPE 6 : Inventaires de terrain 2027												
Cartographie des habitats (campagne 2027)												
Relevés de la flore patrimoniale et exotique envahissante												
Relevés de l'état de conservation, de la typicité...												
ETAPE 7 : Numérisation et cartographie												
Numérisation et cartographie des habitats naturels de la campagne 2027												
Numérisation et cartographie des espèces floristiques patrimoniales et exotiques envahissantes (2027)												
ETAPE 8 : Analyse et synthèse												
Mise en forme des relevés phytosociologiques complémentaires - Echanges CBN - Validation												
Rédaction des fiches typologiques complémentaires et de la synthèse des descripteurs												
Versement des données via la plateforme Sigogne ou LOBELIA (après validation par les chefs de files)												
Rédaction finale, Contrôle qualité et reprises												
Réunion de restitution												

Réunion de lancement

1^{ère} saison de terrain

Programmation 2026

- Etudes :

- Cartographie des habitats (CS V.2)
- Identification d'une trame de vieux bois (CS II.1) ⇒ Stage M2 envisagé de Mars à Août 2026



Identification d'une trame de vieux bois

Contexte

Connaissance	Gestion	Sensibilisation	Communication	Administratif
CS II.1	Identification d'une trame de vieux bois			1 2 3
Enjeu	Enjeu II – Milieux forestiers (hors ripisylve)			
OLT	OLT II – Favoriser la naturalité et la résilience des milieux forestiers			
Actions liées	CS II.2 / IP II.2			

Habitats et espèces concernés	Entités concernées
Hêtraies (9130, 9150) Forêts de fond de vallon (9160) Forêts de pente (9180)	Toutes

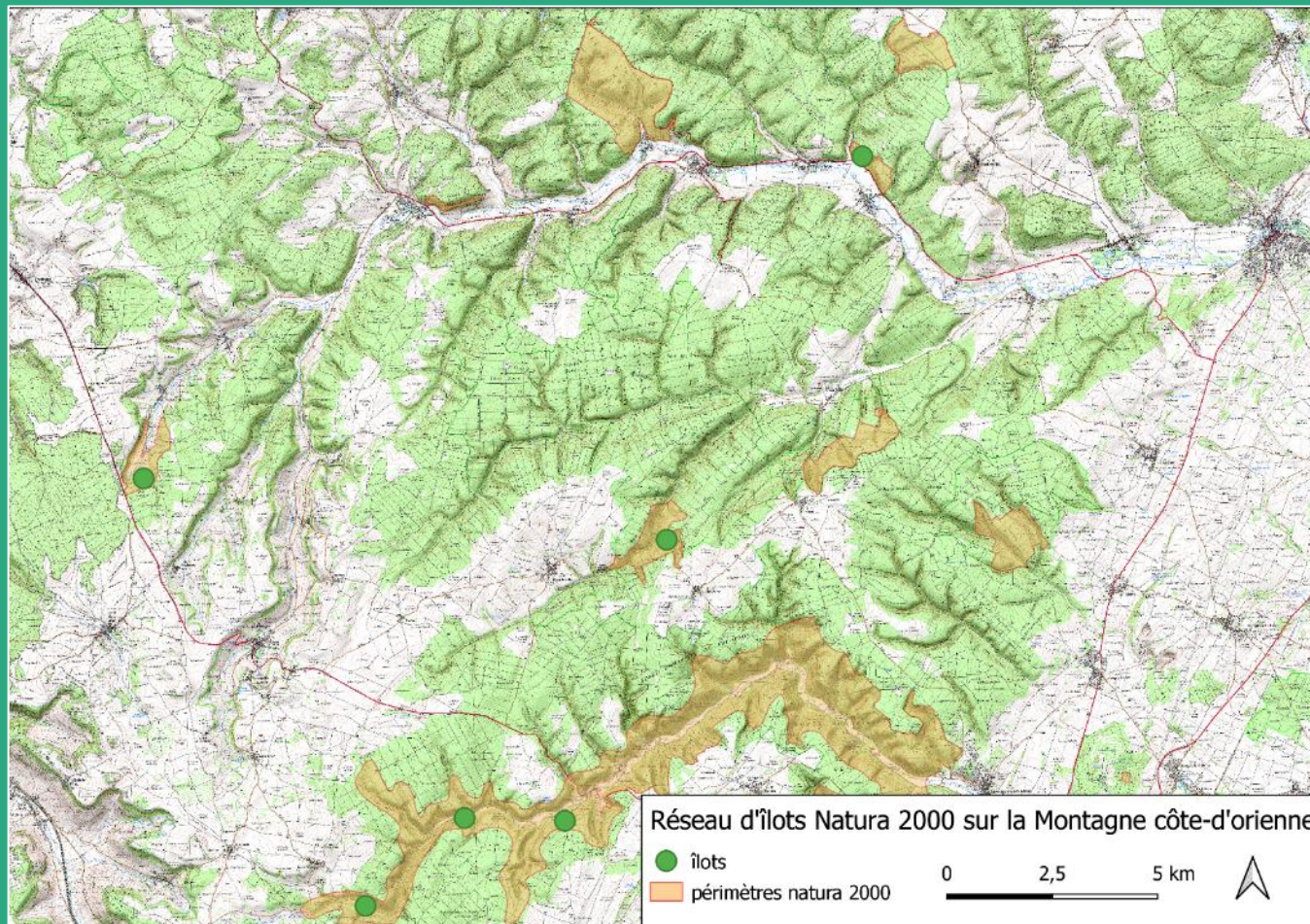
Descriptif de l'opération
<p>Contexte</p> <p>Dans le contexte de changement climatique, il apparaît essentiel de favoriser la résilience des peuplements notamment en favorisant leur libre évolution. L'absence d'intervention sylvicole est un choix de gestion de plus en plus mis en œuvre par les gestionnaires dans l'objectif d'améliorer l'état de conservation des habitats et des espèces. Au titre de Natura 2000, cette absence d'intervention peut se traduire par la mise en place de dispositifs favorisant le développement de bois sénescents. Ils se traduisent par la mise en œuvre de contrat portant soit sur des arbres disséminés soit sur des îlots Natura 2000. Ces dispositifs viennent compléter ceux déjà existants et portés par l'ONF.</p> <p>Si plusieurs îlots Natura 2000 ont été mis en place sur le site de la Montagne côte-d'orientée, d'autres dispositifs favorisant le vieux bois ou les arbres à dendromicrohabitats existent et ne sont pas forcément connus de l'animation Natura 2000. Ce peut être le cas des îlots de sénescence mis en œuvre par l'ONF, de parcelles forestières placées en « hors sylviculture » ou encore, le recensement des arbres à conserver pour la biodiversité (ou « arbres bios ») identifiés par les techniciens ou experts forestiers. Pourtant, connaître le réseau de bois sénescents et d'arbres bios permettrait de mieux cibler les zones où d'autres dispositifs de ce type devraient être développés afin de compléter cette trame de vieux bois dont de multiples espèces sont dépendantes.</p> <p>Objectifs de l'opération</p> <p>Recenser le réseau d'îlots de bois sénescents (îlots Natura 2000, îlots de sénescence, îlots de vieillissement), les parcelles en hors sylviculture ainsi que les arbres favorables à la biodiversité. Ceux-ci étant très nombreux dans le périmètre du site Natura 2000, seuls ceux identifiés et géolocalisés lors de martelage feront l'objet d'un recensement.</p> <p>Actions à réaliser</p> <ul style="list-style-type: none">- Obtenir les localisations des îlots de bois sénescents, des parcelles en « hors sylviculture » et des « arbres bios » en forêt publique- Obtenir les localisations des îlots de bois sénescents mis en place en forêt privée- Réaliser une cartographie du réseau- Evaluer la connectivité du réseau- Identifier les secteurs avec une faible quantité de bois sénescents et/ou arbres favorables à la biodiversité <p>La réalisation de cette mesure se fera en étroite concertation avec les partenaires techniques : CNPF et ONF. Elle servira de support à la réalisation de la mesure « IP II.2 – Conservation des bois sénescents ».</p>

= 1 outil pour la gestion du site

- Ilots de bois sénescents mis en place sur les secteurs identifiés

Identification d'une trame de vieux bois

Ilots de bois sénescents dans le site Natura 2000



Identification d'une trame de vieux bois

Contexte

Connaissance	Gestion	Sensibilisation	Communication	Administratif
CS II.1	Identification d'une trame de vieux bois			1 2 3
Enjeu	Enjeu II – Milieux forestiers (hors ripisylve)			
OLT	OLT II – Favoriser la naturalité et la résilience des milieux forestiers			
Actions liées	CS II.2 / IP II.2			
Habitats et espèces concernés		Entités concernées		
Hêtraies (9130, 9150) Forêts de fond de vallon (9160) Forêts de pente (9180)		Toutes		
Descriptif de l'opération				
Contexte Dans le contexte de changement climatique, il apparaît essentiel de favoriser la résilience des peuplements notamment en favorisant leur libre évolution. L'absence d'intervention sylvicole est un choix de gestion de plus en plus mis en œuvre par les gestionnaires dans l'objectif d'améliorer l'état de conservation des habitats et des espèces. Au titre de Natura 2000, cette absence d'intervention peut se traduire par la mise en place de dispositifs favorisant le développement de bois sénescents. Ils se traduisent par la mise en œuvre de contrat portant soit sur des arbres disséminés soit sur des îlots Natura 2000. Ces dispositifs viennent compléter ceux déjà existants et portés par l'ONF. Si plusieurs îlots Natura 2000 ont été mis en place sur le site de la Montagne côte-d'orienne, d'autres dispositifs favorisant le vieux bois ou les arbres à dendromicrohabitats existent et ne sont pas forcément connus de l'animation Natura 2000. Ce peut être le cas des îlots de sénescence mis en œuvre par l'ONF, de parcelles forestières placées en « hors sylviculture » ou encore, le recensement des arbres à conserver pour la biodiversité (ou « arbres bios ») identifiés par les techniciens ou experts forestiers. Pourtant, connaître le réseau de bois sénescents et d'arbres bios permettrait de mieux cibler les zones où d'autres dispositifs de ce type devraient être développés afin de compléter cette trame de vieux bois dont de multiples espèces sont dépendantes. Objectifs de l'opération Recenser le réseau d'îlots de bois sénescents (îlots Natura 2000, îlots de sénescence, îlots de vieillissement), les parcelles en hors sylviculture ainsi que les arbres favorables à la biodiversité. Ceux-ci étant très nombreux dans le périmètre du site Natura 2000, seuls ceux identifiés et géolocalisés lors de martelage feront l'objet d'un recensement. Actions à réaliser <ul style="list-style-type: none">- Obtenir les localisations des îlots de bois sénescents, des parcelles en « hors sylviculture » et des « arbres bios » en forêt publique- Obtenir les localisations des îlots de bois sénescents mis en place en forêt privée- Réaliser une cartographie du réseau- Evaluer la connectivité du réseau- Identifier les secteurs avec une faible quantité de bois sénescents et/ou arbres favorables à la biodiversité La réalisation de cette mesure se fera en étroite concertation avec les partenaires techniques : CNPF et ONF. Elle servira de support à la réalisation de la mesure « IP II.2 – Conservation des bois sénescents ».				

= 1 outil pour la gestion du site

- Ilots de bois sénescents mis en place sur les secteurs identifiés
- Recenser les autres dispositifs hors Natura 2000 (p.e. arbre biodiversité dans les forêts publiques)
- Analyser la fonctionnalité du réseau existant
- Identifier de nouveaux secteurs

⇒ IP II.2 Conservation des bois sénescents

Programmation 2026

- Etudes :

- Cartographie des habitats (CS V.2)
- Identification d'une trame de vieux bois (CS II.1) ⇒ Stage M2 envisagé de Mars à Août 2026
- Elaboration de notices de gestion ⇒ reporté après la cartographie
- Suivi de la flore dans le cadre de diagnostics écologiques (CS I.6)



Programmation 2026

- Suivis techniques et scientifiques :

- Suivi du Damier du Frêne (CS T.2)
- Relève des pièges photos (suivi fréquentation et grands mammifères) (CS IV.3 et CS V.2)
- Veille sur les espèces exotiques envahissantes (CS T.1)
 - ⇒ Dans le cadre de l'étude cartographique
- Initiation du suivi Sabots de Vénus selon un nouveau protocole (CS II.4)
- Compléments d'inventaire des espèces de la Directive (CS V.1)
 - ⇒ Recherche de Vertigo de Desmoulins
- Suivis des populations de chauves-souris (CS IV.1)





Gestion des habitats et des espèces



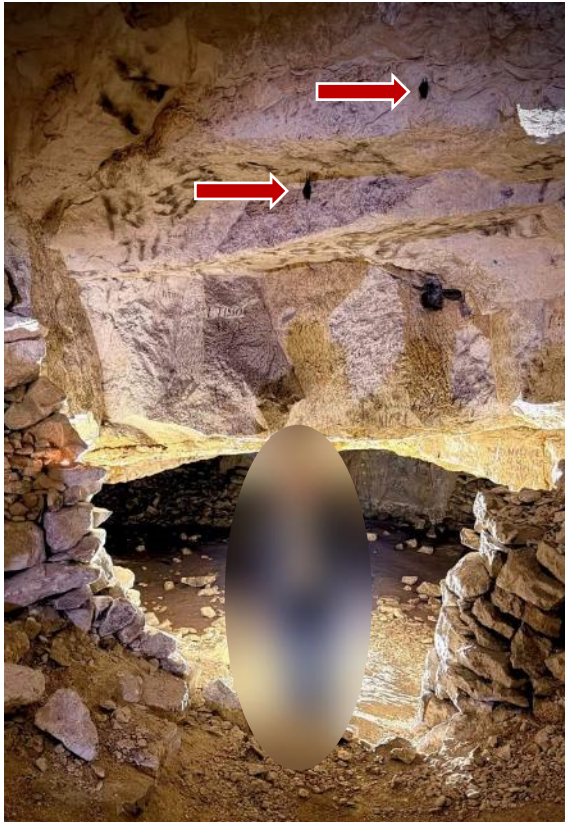
Programmation 2026

- Gestion des habitats et des espèces:
 - Mise en protection de la cavité de Norges-la-Ville (IP IV.1)



Programmation 2026

- Gestion des habitats et des espèces:
 - Mise en protection de la cavité de Norges-la-Ville (IP IV.1)



Programmation 2026

- Gestion des habitats et des espèces:
 - Mise en protection de la cavité de Norges-la-Ville (IP IV.1)

	Historique	Problématique	Suites à donner
Protection physique	Tentative de fermeture en 2022 non aboutie	⇒ Coût trop important pour le propriétaire	⇒ Reproposer une fermeture plus « légère » (Contrat Natura 2000 ni-ni)
Protection réglementaire	Projet d'APPB à partir de 2023	⇒ Contexte du site compliqué	⇒ Rééchanger avec la DDT sur les possibilités d'APPB

Outil sensibilisation

⇒ Panneau de sensibilisation à l'entrée du site ?



Programmation 2026

- **Gestion des habitats et des espèces:**
 - Mise en protection de la cavité de Norges-la-Ville (IP IV.1)
 - Mise en œuvre d'un PAEC (IP I.2)



PAEC

Contexte

Surface site Natura 2000 = 3917ha
(90% forêts)



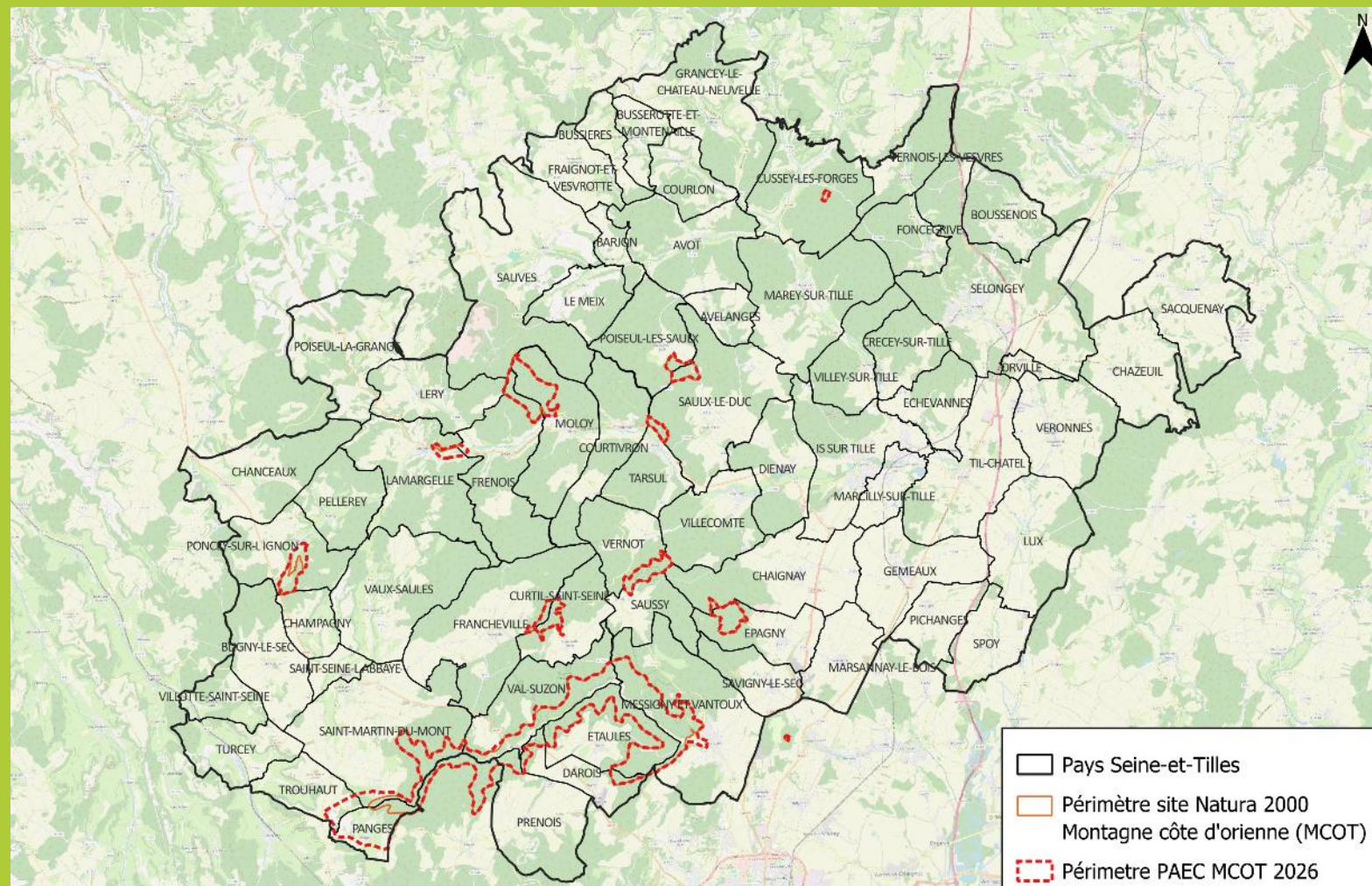
Surface PAEC proposé = 4 700 ha
(extension ~800 ha pour intégrer les prairies
environnantes)



983ha de surfaces agricoles

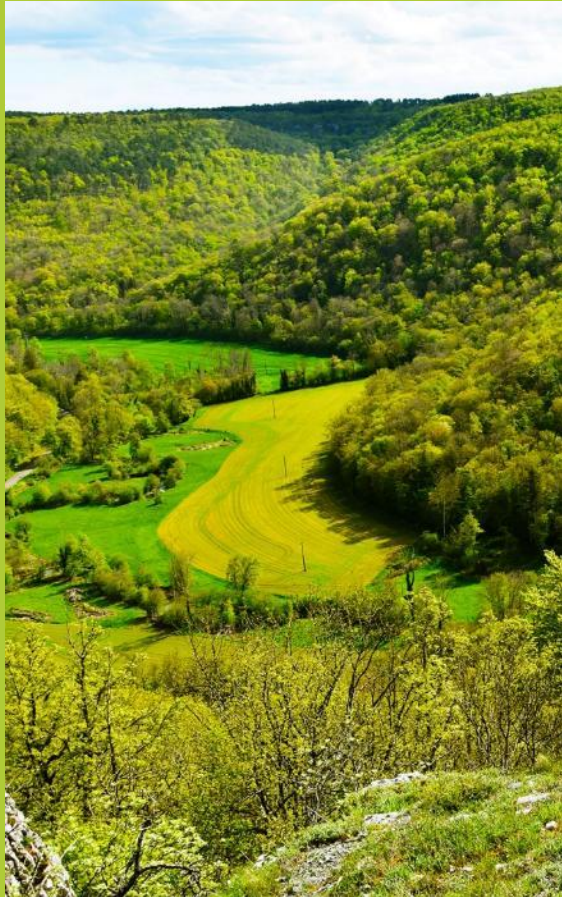


440 ha de prairies
(surfaces ciblées par les MAEC)



PAEC

Enjeux pour le territoire



PAEC

Mise en oeuvre

En quoi ça consiste ? :

1) Montage d'un dossier pour demander une subvention pour les agriculteurs



Animation Natura 2000
Pays Seine-et-Tilles
Subvention FEADER

Accompagnement de la
Chambre d'agriculture de Côte-d'Or
Subvention LEADER



Déposée auprès de la DRAAF
Subvention FEADER / Etat



2) Animation du PAEC
et accompagnement des agriculteurs

Appel à candidatures pour les Projets Agro-Environnementaux et Climatiques (PAEC)

Campagne 2026

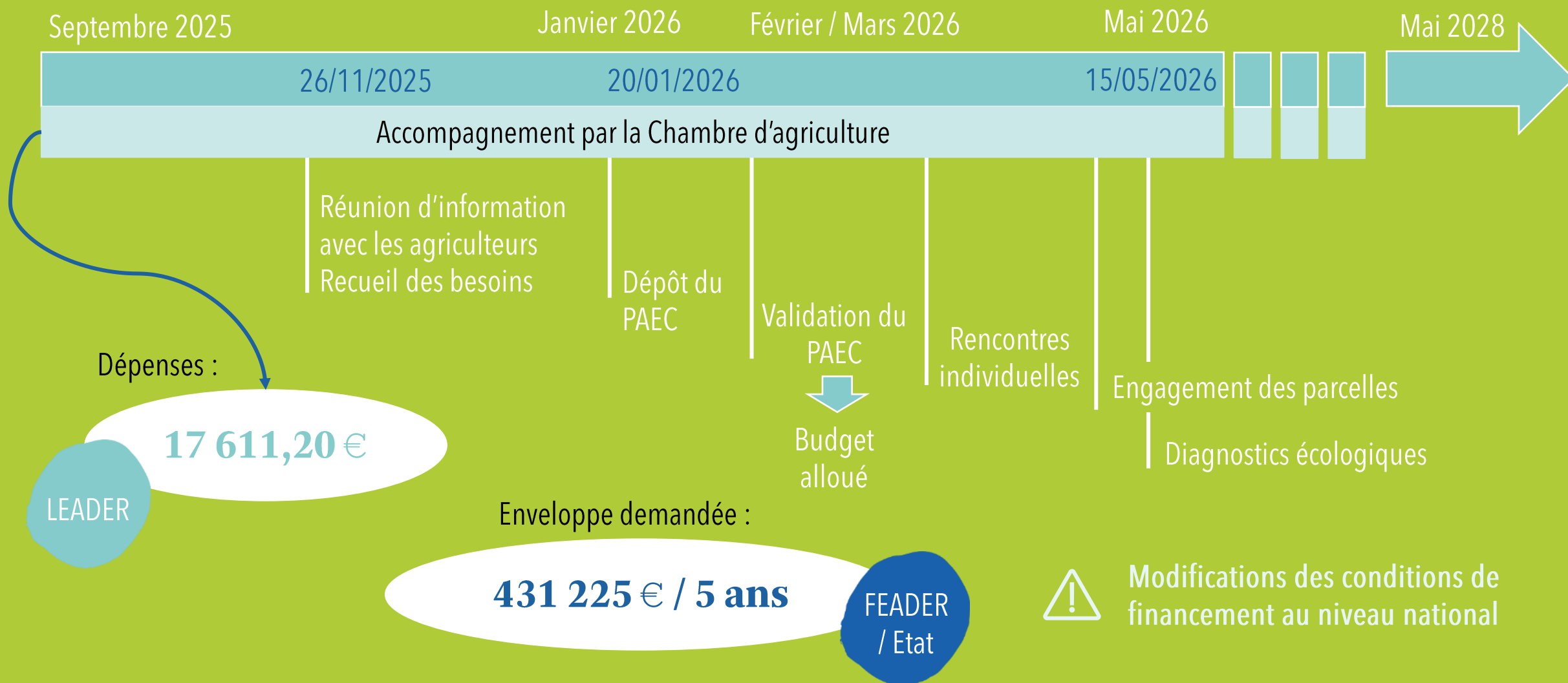
Les mesures agroenvironnementales et climatiques (MAEC) sont mises en œuvre dans le cadre du règlement européen dit règlement « plan stratégique » (RPS) et relèvent de l'article 65. Les mesures nationales (hexagone, DOM et Corse) sont décrites dans le plan stratégique national (PSN) entré en vigueur le 1er janvier 2023. Le PSN comprend en annexe l'ensemble des cahiers des charges des MAEC ainsi que la certification par un organisme extérieur des montants unitaires de chacune des mesures et est retranscrit localement dans la stratégie régionale.

Un appel à projet régional est lancé par le Ministère de l'Agriculture, de l'agroalimentaire et de la Souveraineté Alimentaire et de la Forêt (MAASA) pour la campagne PAC 2026. Le présent document constitue le cadre de cet appel à candidatures.

Les dossiers complets de candidature sont à déposer en version numérique au plus tard le **20 janvier 2026** auprès de votre direction départementale des territoires (DDT), de la direction régionale de l'alimentation, de l'agriculture et de la forêt (DRAAF) et de l'agence de l'eau concernée.

PAEC

Mise en oeuvre





Communication et sensibilisation



Programmation 2026

- Communication :

- Mise à jour des sites internet Natura 2000 Montagne côte-d'orientienne et Pays Seine-et-Tilles (CC VI.2)



- Réalisation des supports de communication et diffusion des événements grand-public (CC VI.1)
- Plusieurs projets de panneaux pédagogiques (CC VI.1)
 - ⇒ Projet d'Aire terrestre éducative de Messigny-et-Vantoux
 - ⇒ Panneau de sensibilisation aux Laverottes
 - ⇒ Panneau de sensibilisation à l'entrée de la cavité de Norges-la-Ville

Programmation 2026

- Sensibilisation :

- Animations jeune public :
ATE, scolaires et centres de loisirs
- Animations grand public
- Animations public spécifique :
élus, propriétaires forestiers, usagers...

> 10
demandes

Déjà 4
animations
prévues



Soirée Ciné
Vendredi 23 janvier à 18h30
Salle des fêtes de Darois

Projection du film-documentaire « *Odyssée mer, un voyage dans l'infiniment proche* » en présence de la réalisatrice Léa Collober

En bonus : présentation des résultats de l'opération Crapauds 2025 et découverte de certains habitants de nos cours d'eau !

Billetterie



Renseignements : rnf@valuzon.org

Animation gratuite - inscription obligatoire - <https://my.wereevr.com/boire-ebn-echanges-odyssée-mer>



DEVENEZ BÉNÉVOLES !
Suivis et chantier participatif

Traversées des Crapauds du Val Suzon

Rejoignez-nous pour aider les amphibiens à franchir les routes lors de leur migration !

Où ? Commune de Val-Suzon, parking de la combe Goa (convulsiage possible, contactez le Gribil)

Quand ? Chantier d'installation le samedi 7 février à 9h30
Suivis du 8 février jusqu'au 10 avril
inscription obligatoire

Comment ? Inscriptions et renseignements auprès du Groupe Naturaliste Universitaire de Bourgogne :
gribil.info@gmail.com





**Veille à la cohérence
des politiques
publiques**

Gouvernance



Programmation 2026

- Ancrage territorial :

- Participation aux réunions des partenaires,
- Lien avec les actions menées au titre de la RNR-FE du Val Suzon : gestion des risques en forêts, observatoire des paysages, étude de faisabilité d'un crapauduc...
- Lien avec le Parc national de forêts : Sabots de Vénus, Damier du frêne
- Actions communes avec les autres dispositifs du Pays Seine-et-Tilles (santé environnementale et le CLS, forêts et la CFT...)

- Veille à la cohérence des politiques publiques

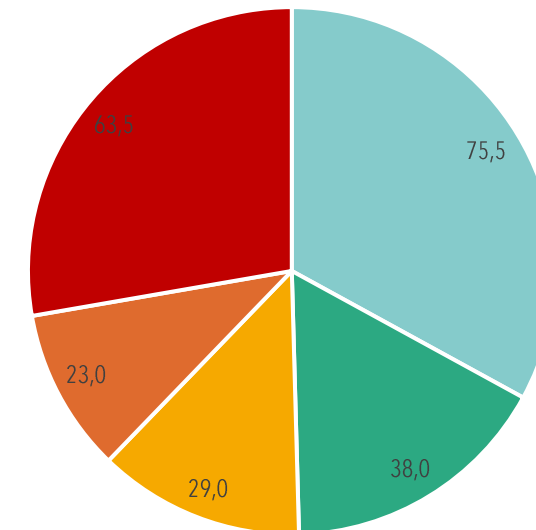
- Gouvernance :

- Animation et mise en œuvre du DOCOB
- Gestion courante et le suivi des sites
- ...

Programmation 2026

Janvier		Février		Mars		Avril		Mai		Juin		Juillet		Août		Septembre		Octobre		Novembre		Décembre	
1 J		1 D		1 D		1 M		1 V		1 L		1 M		1 S		1 M		1 J		1 D		1 M	
2 V		2 L		2 L	Stage Bois	2 J	Carto Hab	2 S		2 M		2 J	CNPF	2 D		2 M		2 V		2 L		2 M	
3 S		3 M	Releve PP	3 M	BPREA	3 V	Releve PP	3 D		3 M	Releve PP	3 V		3 L	Releve PP	3 J	Anim CL	3 S	Releve PP	3 M		3 J	Releve PP
4 D		4 M		4 M		4 S		4 L	PAEC	4 J	Stage Bois	4 S		4 M		4 V		4 D		4 M		4 V	
5 L		5 J	Stage Bois	5 J	Stage Bois	5 D		5 M		5 V	Animation	5 D		5 M		5 S		5 L		5 J		5 S	
6 M		6 V		6 V		6 L		6 M	Carto Hab	6 S		6 L		6 J		6 D		6 M	Mollusque	6 V		6 D	
7 M		7 S	Crapauds	7 S		7 M		7 J		7 D		7 M		7 V		7 L		7 M		7 S		7 L	
8 J	Crapauds	8 D		8 D		8 M	Animation	8 V		8 L	PAEC	8 M		8 S		8 M	Carto Hab	8 J		8 D		8 M	
9 V		9 L	Crapauds	9 L		9 J	Carto Hab	9 S		9 M	PAEC	9 J		9 D		9 M		9 V		9 L		9 M	
10 S	Chiros	10 M	Crapauds	10 M		10 V	Carto Hab	10 D		10 M		10 V		10 L		10 J	PAEC	10 S		10 M		10 J	
11 D		11 M		11 M	Contrat Norges	11 S		11 L	Stage Bois	11 J	CAUE	11 S		11 M		11 V		11 D		11 M		11 V	
12 L		12 J		12 J		12 D		12 M	Stage Bois	12 V		12 D		12 M		12 S		12 L		12 J		12 S	
13 M		13 V	Anim CL	13 V		13 L	Anim école	13 M		13 S		13 L		13 J		13 D		13 M		13 V		13 D	
14 M	Bilan 2025	14 S		14 S		14 M		14 J		14 D		14 M		14 V		14 L	PAEC	14 M		14 S		14 L	
15 J		15 D		15 D		15 M		15 V		15 L	Anim école	15 M	Carto Hab	15 S		15 M	PAEC	15 J		15 D		15 M	
16 V		16 L	Anim école	16 L	Anim école	16 J	Crapauds	16 S		16 M		16 J		16 D		16 M		16 V	Animation	16 L		16 M	
17 S		17 M		17 M		17 V		17 D		17 M	Stage Bois	17 V		17 L		17 J		17 S		17 M		17 J	
18 D		18 M		18 M		18 S		18 L	Anim école	18 J		18 S		18 M		18 V		18 D		18 M		18 V	
19 L		19 J		19 J		19 D		19 M	ATE	19 V		19 D		19 M		19 S		19 L		19 J		19 S	
20 M		20 V		20 V	Animation	20 L	Stage Bois	20 M		20 S		20 L		20 J	Animation	20 D		20 M		20 V		20 D	
21 M		21 S		21 S		21 M		21 J		21 D		21 M		21 V	Animation	21 L		21 M		21 S		21 L	
22 J		22 D		22 D		22 M		22 V		22 L		22 M	Damier	22 S		22 M		22 J		22 D		22 M	
23 V	Projection	23 L		23 L		23 J	ATE	23 S		23 M		23 J		23 D		23 M		23 V		23 L		23 M	
24 S		24 M	Anim public jeune	24 M		24 V		24 D		24 M	Damier	24 V		24 L		24 J		24 S		24 M	Carto Hab	24 J	
25 D		25 M		25 M	PAEC	25 S		25 L		25 J		25 S		25 M	Stage Bois	25 V		25 D		25 M		25 V	
26 L		26 J		26 J		26 D		26 M	PAEC	26 V	Carto Hab	26 D		26 M		26 S		26 L		26 J		26 S	
27 M	ATE	27 V		27 V		27 L	PAEC	27 M	PAEC	27 S		27 L		27 J		27 D		27 M		27 V		27 D	
28 M	ATE	28 S		28 S		28 M	PAEC	28 J	Anim école	28 D		28 M		28 V		28 L		28 M		28 S		28 L	
29 J				29 D		29 M		29 V	ATE	29 L		29 M		29 S		29 M		29 J		29 D		29 M	
30 V	COPIL			30 L		30 J		30 S		30 M		30 J		30 D		30 M		30 V		30 L		30 M	
31 S				31 M	ATE			31 D				31 V		31 L				31 S				31 J	

2026 (nb jours)

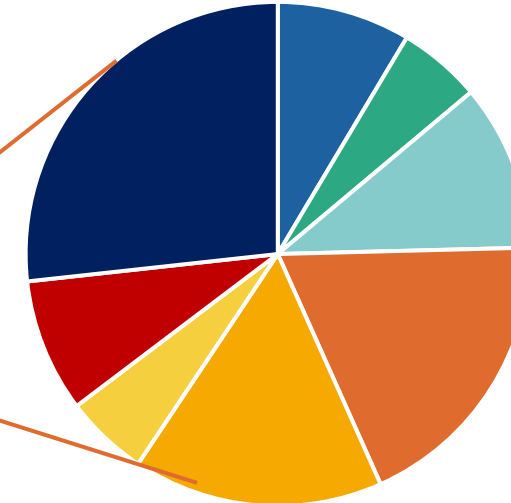


- Connaissance
- Gestion
- Sensibilisation
- Communication
- Administratif

Budget prévisionnel 2026

OCS 40 %

Dépenses prévisionnelles Animation	Montant (TTC)
Animation Natura 2000 (1 ETP)	42 381 €
Stage Trame de vieux bois (6 mois)	4 375€
Option coûts simplifiés (40%)	18 702 €
TOTAL	65 458 €



- Animation ATE 2026
- Animation centre de loisirs
- Animation écoles
- Animations grand-public
- Panneaux de sensibilisation
- Formation
- Frais de structure
- Frais de déplacement

Dépenses prévisionnelles Autres	Période	Financement	Montant (TTC)
Etude Cartographie des habitats (Biotope)	2026-2027	FEADER	91 086 €
Appui technique PAEC (CA21)	2026	LEADER	14 592 €

Ordre du jour

4. Questions diverses

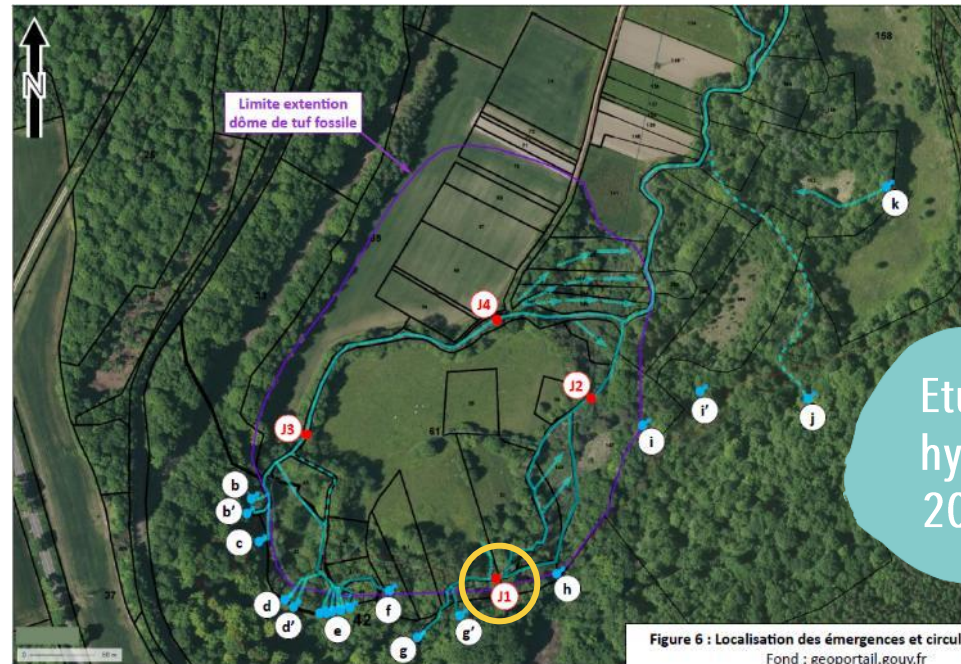
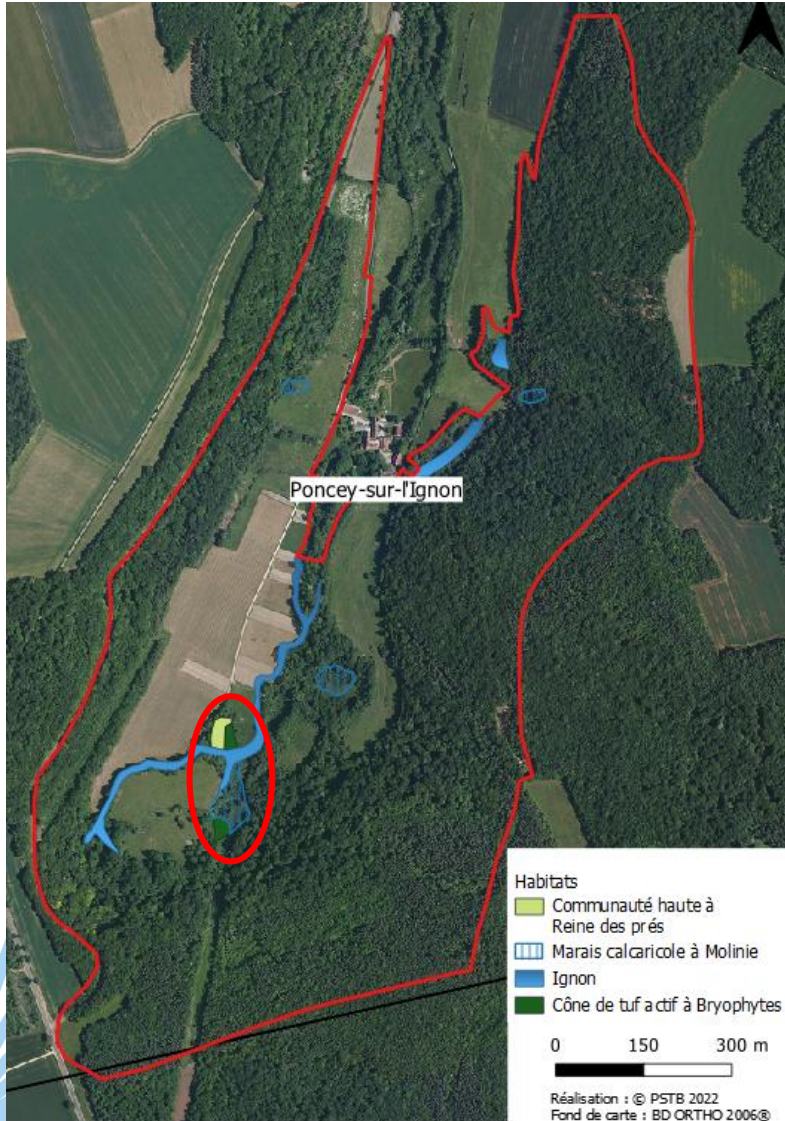
Retour sur l'étude aux sources de l'Ignon

Poncey-sur-l'Ignon



Contexte

Travaux
2018



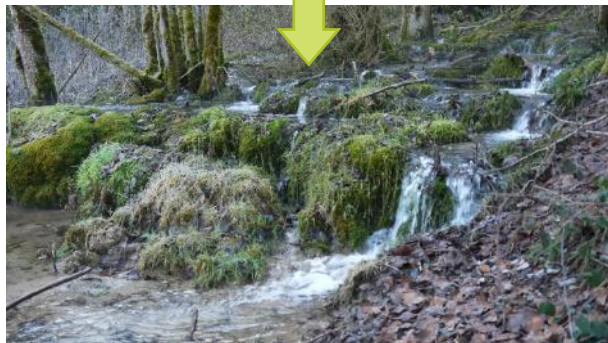
Etude
hydro
2019

Figure 6 : Localisation des émergences et circulations d'eau
Fond : geoportail.gouv.fr

Contexte

Constat
2022

Amont



Aval



Nécessité d'intervenir ?



Besoin d'acquérir davantage de connaissances



Contexte

➔ Besoin d'acquérir davantage de connaissances



Inventaire Amphibiens par la SHNA



Inventaire sur les Bryophytes par le CBNBP



Diagnostic physique, piscicole et macrobenthique par la FDP 21



Inventaire sur les bryophytes



- Résultats :

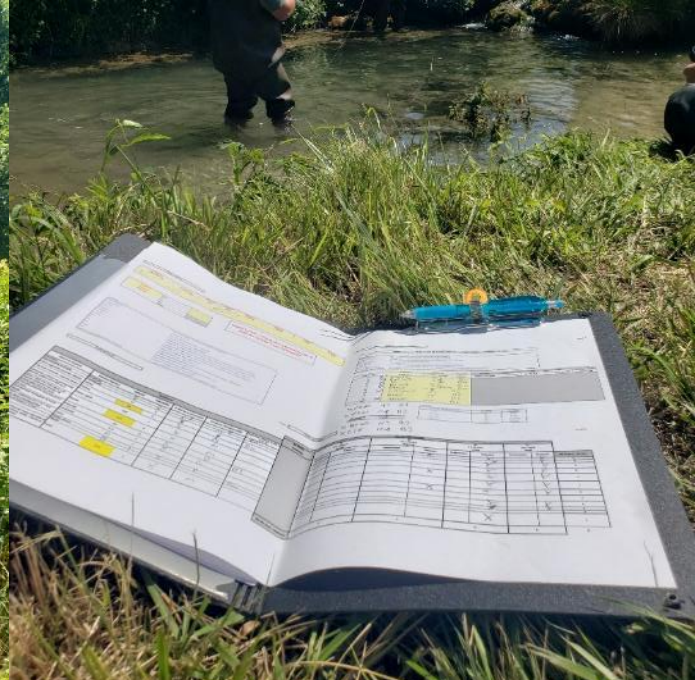
- Pas de maîtrise possible de l'aspect qualitatif de l'eau à l'échelle du site
 - ⇒ influence les communautés végétales,
- Actions sur le volet quantitatif de l'eau transitant par le marais limitées
 - ⇒ flux existants rejoignent déjà le marais et un seul flux pourrait éventuellement être redirigé pour un gain quantitatif limité
- Sur le volet connaissance, seules quelques espèces intéressantes ont été observées dont *Plagiomnium ellipticum* lié aux saulaies ainsi que le groupe d'espèces associées aux sources

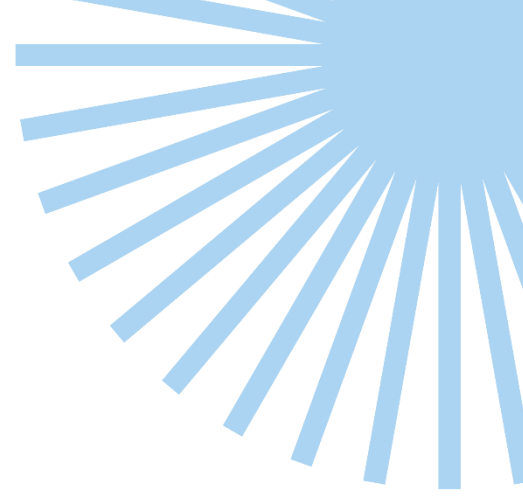
- Piste de réflexion :

- Laisser se développer les ligneux dans les zones de mégaphorbiaie et moliniaie pour apporter de l'ombrage et une ambiance plus humide
 - ⇒ habitats qui souffrent de la sécheresse et d'un manque d'eau









MERCI DE VOTRE ATTENTION



COFINANCÉ
PAR L'UNION
EUROPÉENNE

RÉGION
BOURGOGNE
FRANCHE
COMTE