



Site Natura 2000 de la Montagne côte-d'orientienne

BILAN DE L'ANIMATION 2021
PROGRAMMATION 2022

Sommaire

Introduction

- Présentation du site

Première partie

- Bilan de l'animation 2021
- Retour sur l'étude hydro-écologique du Suzon

Deuxième partie

- Programmation 2022
- Perspectives 2023



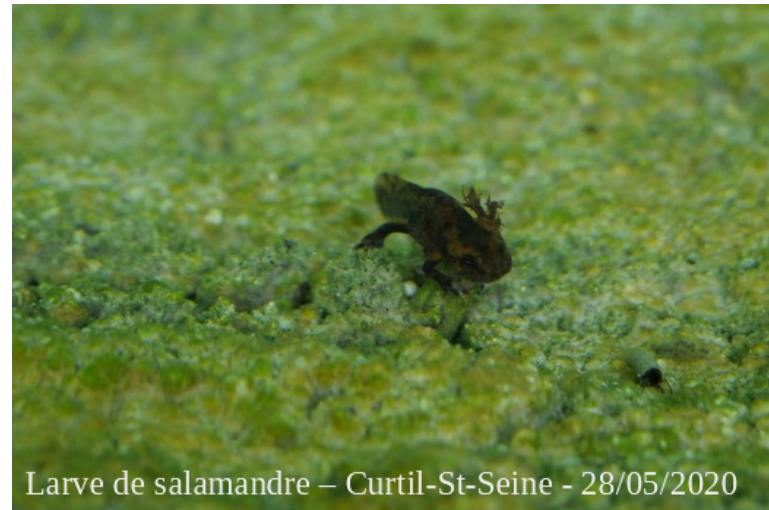
Site de la Montagne côte-d'orientienne

Objectif du réseau Natura 2000

Maintenir voire restaurer dans un bon état de conservation les espèces et les habitats d'intérêt communautaire en conciliant les usages

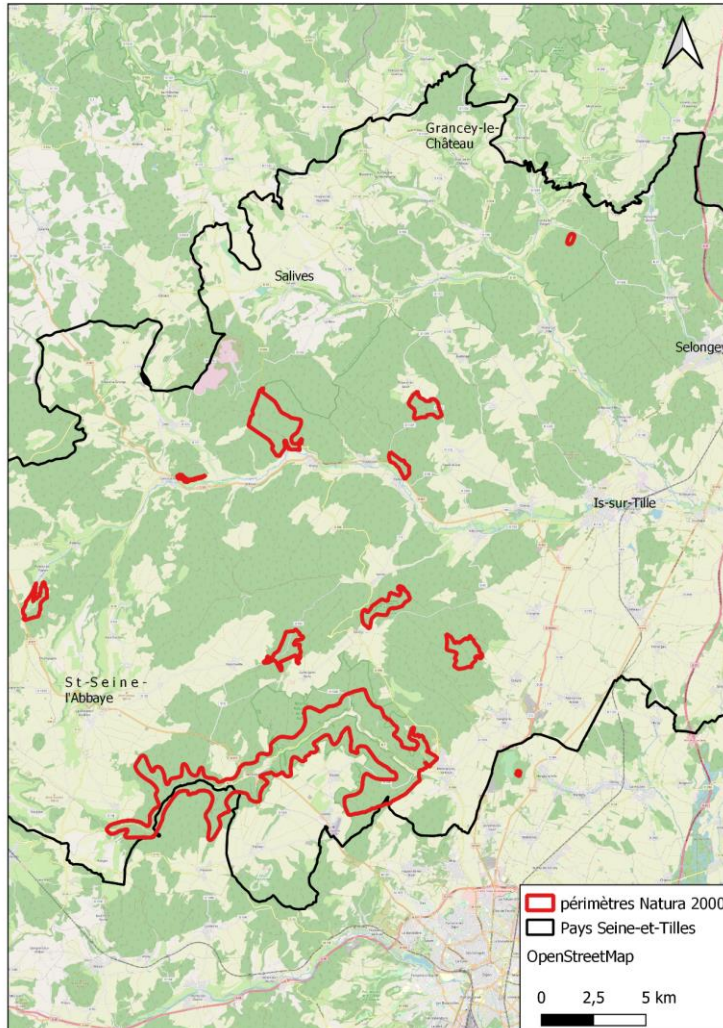


Combe de Vaux de Roche – Pasques - 20/11/2020



Larve de salamandre – Curtil-St-Seine - 28/05/2020

Site de la Montagne côte-d'orientienne



Animation locale depuis 2008 :

**9 entités + 3 entités chiro en
2018**

**➔ Fusion en 1 seul site
validée en décembre 2019**

Site de la Montagne côte-d'orientienne

Quelques chiffres...

~ 4 000 ha dispersés en 12 entités sur 24 communes

9 entités avec :

- 17 habitats d'intérêt communautaire : habitats forestiers, marais, pelouses, prairies, mégaphorbiaies
- 8 espèces d'intérêt communautaire : Damier du frêne, Agrion de mercure, Lucane cerf volant, Sabot de vénus... + cortège sp imp. Nat

3 cavités à chauves-souris avec :

- 7 espèces d'intérêt communautaire



Raisons de la désignation au titre Natura 2000

➔ Présence d'habitats « d'intérêt communautaire » diversifiés :

- grande diversité d'habitats forestiers remarquables : forêt de ravin, ubac, adret
- sources, marais tufeux, prairies, mégaphorbiaie
- pelouses calcaires



➔ Présence d'espèces « d'intérêt communautaire »



Organisation de l'animation

Documents d'objectifs



Programme pluriannuel d'actions

- Gestion des habitats et espèces
- Communication – Sensibilisation
- Amélioration des connaissances
- Veille écologique et avis



Contractuel

- Contrats Natura 2000
- Mesures agri-environnementales



Non contractuel

- Porter à connaissance, information, sensibilisation



Réglementaire

- Evaluation des incidences

Actions emblématiques

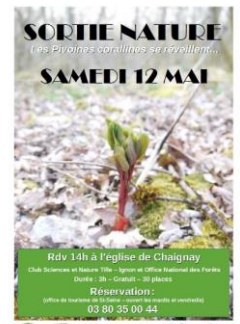
Suivis scientifiques



Travaux de gestion



Sensibilisation



Objectifs des mesures

GESTION (restauration et entretien)	Priorités
Maintenir et améliorer l'état de conservation des milieux agricoles de fond de vallon	***
Restaurer les milieux humides calcaires	***
Conserver et restaurer la ripisylve	**
Conserver et restaurer les pelouses calcaires	**
Conserver et améliorer les milieux boisés	**
SUIVI ET ETUDES	
Améliorer les connaissances sur les habitats et les espèces d'intérêts communautaire	*
VALORISATION ET SENSIBILISATION	
Informer, valoriser, sensibiliser	*
ANIMATION DU DOCOB	
Assurer la mise en œuvre du Docob	*

Structure porteuse et présidence COPIL

	Structure porteuse	Présidence
2008	Communauté de communes Forêt Seine et Suzon	Catherine Louis
2017	Syndicat mixte du Pays Seine-et-Tilles en Bourgogne	Bénigne Colson
2019		
2020	Ré-élection du Pays Seine-et-Tilles	Bénigne Colson
2022		



Bilan de l'animation 2021

Bilan de l'animation 2021

➤ 1 cycle d'animations nature :

- grand public : 10 évènements
- enfants : 34 évènements (scolaire / centre loisirs / maison d'enfants)

➤ 2 comités techniques :

- amphibiens RD7
- suivi Damier du frêne (développé dans partie 2022)

➤ 2 études :

- prospection chiroptères dans le bâti
- fin du travail hydrogéologique sur le Suzon

Cycle d'animations nature

44 animations nature : 16 interventions et 28 prestations financées

➤ grand public : 10 évènements

Nuit européenne de la chauve-souris avec la RNR et cinécyclo / animations chauve-souris
SHNA / soirée Suzon / soirée amphibiens / sortie papillons avec la LPO ...

➤ enfants : 34 évènements

- scolaire : 12 interventions (cycle chauve-souris)
- centre loisirs : 17 interventions (cycle forêt / cycle chauve-souris)
- maison d'enfants : 2 interventions (découverte du site des Essarts et du Ru Blanc)

Comités techniques : amphibiens RD7

Avec le Groupe Naturaliste Universitaire de Bourgogne, Conseil Départemental 21, ONF RNR FE,
Société d'Histoire Naturelle d'Autun

Description des traversées bénévoles :

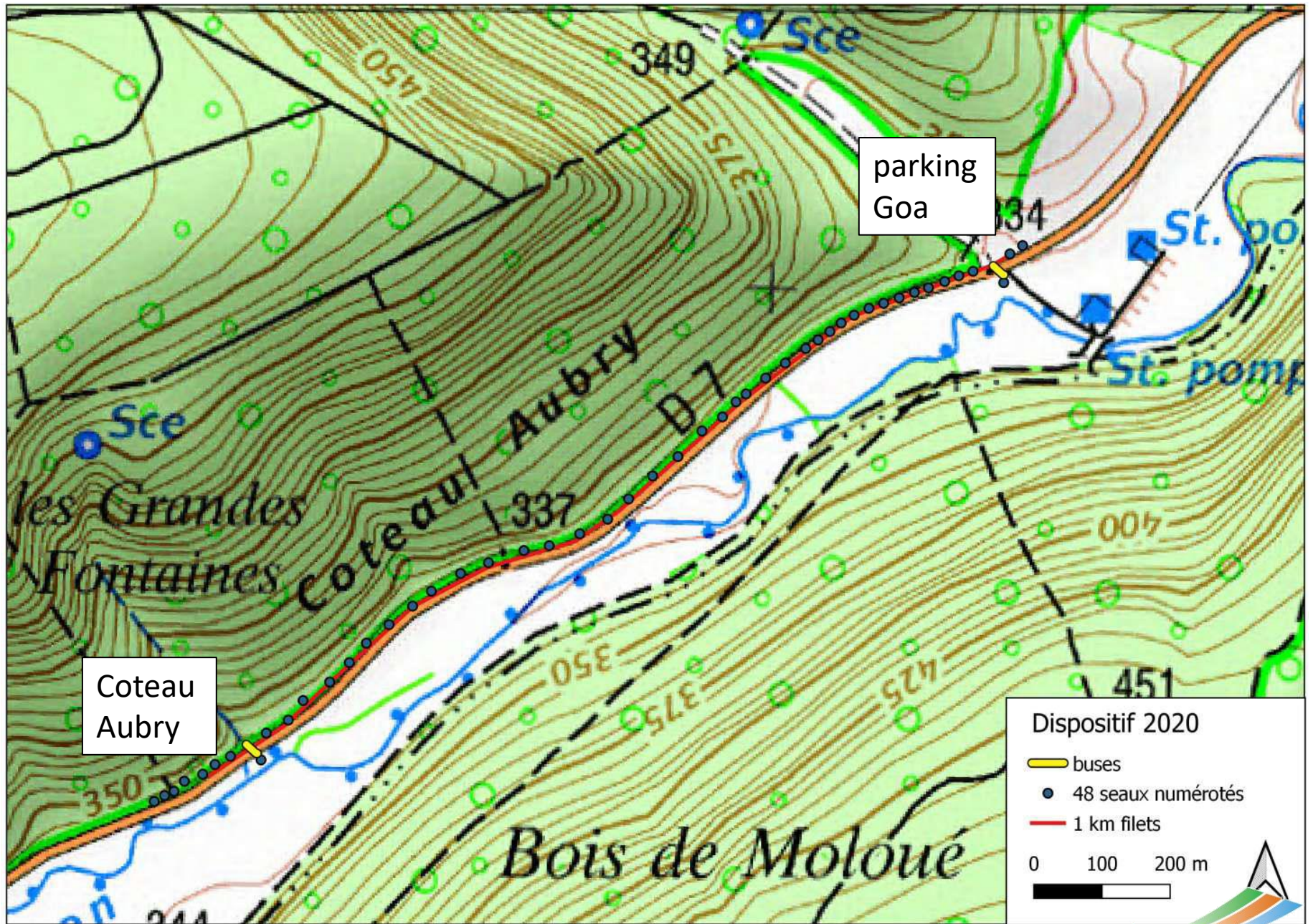
- 2 mois de suivis, 15 février au 15 avril,
- une vingtaine de bénévoles sur la période
- pour relever quotidiennement

48 seaux sur 1 km de linéaire

- Entre 145 et 2 116 amphibiens
(d'après comptages depuis 2006)



Résultats	2020	2021
Nb amphibiens	510	1098
Dont crapauds communs	95 %	96 %
Taux de mortalité	3,8	0,99



Amphibiens RD7

2006 : premières traversées bénévoles → *préserver la population des écrasements*

Depuis 2020 : accompagnement multipartenaire et dispositif renforcé → *recherche de solution pérenne*

La recherche de solution pérenne :

À long terme : aménagements type crapauducs du bord de route + traversées sous chaussée → mais nécessite d'affiner les couloirs de migrations des amphibiens sur le tronçon

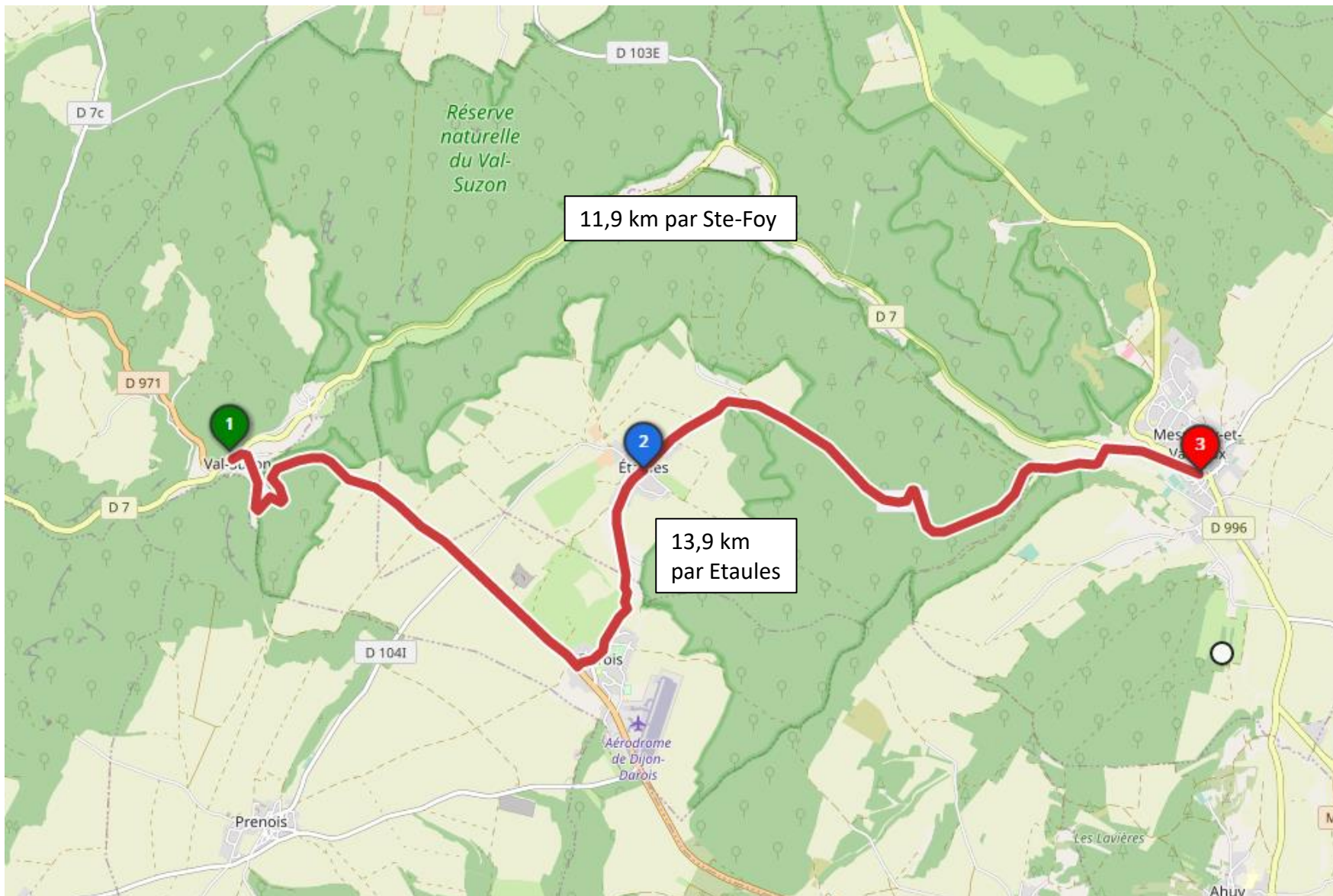
À court terme : test de déviation temporaire des flux routiers aux périodes critiques ?

Exemple de crapauduc
– Société ACO



Exemple de crapauduc
en Savoie (Cruseilles)





Scénario	Coût d'investissement	Coût de fonctionnement annuel	Efficacité	Sécurité routière	Risque d'infection des amphibiens	Pérennité	Perception des habitants	Image « biodiversité » des acteurs
Ne rien faire	aucun	aucun	Écrasements massifs	Risque de perte d'adhérence pour les usagers	Élevés (amphibiens écrasés)	/	Mauvaise, liée aux écrasements	Mauvaise, liée à l'arrêt du projet actuel
Action bénévole	faible	3265 € / an (estimation basse)	Peu d'écrasements	Risques pour les bénévoles présents sur la route	Très élevé (surconcentration dans les seaux)	faible	Assez positive	Bonne, pour les gestionnaires
Déviations nocturnes de la route	faible	faible	Peu d'écrasements	Bonne	Réduit (pas de surconcentration)	Faible (dépend des volontés)	Négative, nécessite de communiquer un maximum	Nécessite de communiquer
Crapauducs	50 000 à 500 000 €	faible	Aucun écrasement	Aucun risque	Réduit (pas de surconcentration)	Très importante	+ : pérennité et faible restriction de la circulation - : coût élevé	Bonne, pour les gestionnaires et les collectivités

Bilan et perspectives de l'action Amphibiens sur la D7



Etude : prospections chauve-souris

avec la SHNA et le Groupe Chiroptères de Bourgogne

2019 : étude chauve-souris dans le milieu forestier du Val Suzon avec la SHNA

2021 : prospection bâti + enquête participative chauve-souris et bâti

(N2000, CFT, ONF, SHNA)

Objectifs étude prospection + enquête participative :

- Améliorer la connaissance des espèces de chauves-souris sur le territoire
- Communiquer et informer sur la biodiversité dans les communes et faire du lien entre les acteurs et les habitants du territoire
- Pistes d'améliorations pour accueillir les chauves-souris dans les bâtiments



Etude : prospections chauve-souris

avec la SHNA et le Groupe Chiroptères de Bourgogne

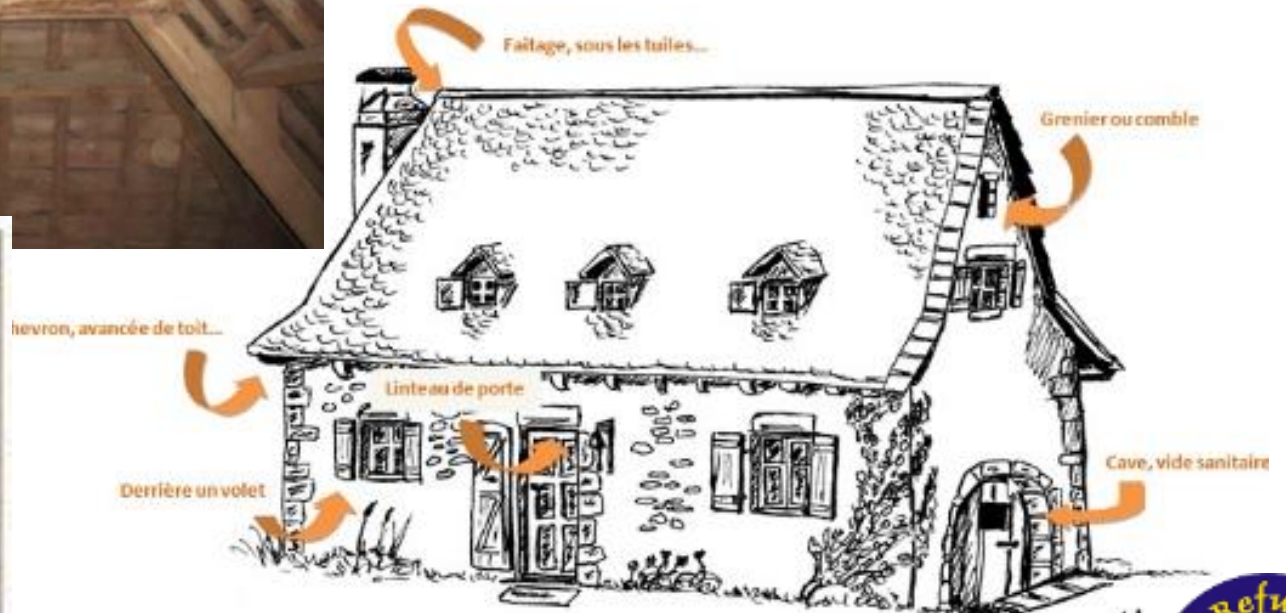
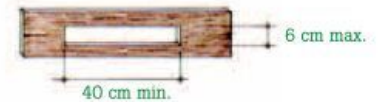
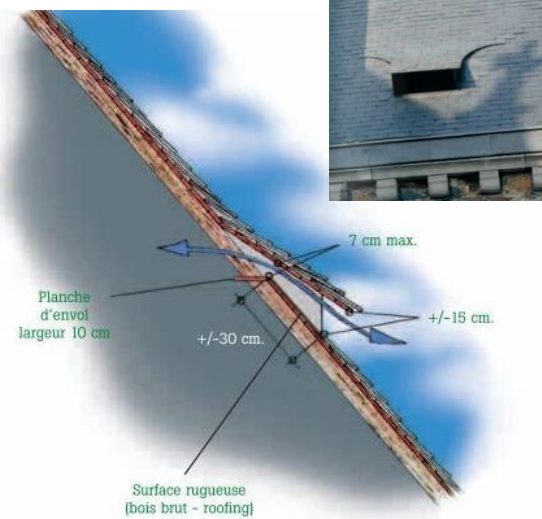
Résultats 2021 :

899 chauves-souris recensées / 9 espèces dont 8 d'intérêt communautaire

- Enquête : 994 visites sur le site internet CFT / 10 observations déposées / 7 rencontres et comptages de la part des animatrices // 242 chauves-souris
- Etude prospections : 25 au 27 juin 2021 / 20 bénévoles GCB / 31 communes prospectées // 634 chauves-souris

Colonies remarquables :

- Trouhaut : 143 Petits rhinolophes chez particuliers
- Frénois : 50 Murins à oreilles échancrées dans église et 41 Murins de Daubenton sous un pont



Etude : Suzon et ripisylve

2020 : Maîtrise d'ouvrage par le Pays avec comité technique : syndicat de bassin, ONF, DDT, CD21, Région, DREAL, OFB

Maître d'oeuvre : Bureau d'études BIOTEC (69)

Objectifs

- Améliorer les connaissances sur le Suzon
- Comprendre ce qui influence la végétation rivulaire et diagnostic
- Programme d'actions visant la restauration des milieux naturels



Caractéristiques du Suzon

Cours d'eau torrentiel à caractère intermittent : assèchements systématiques de juin → octobre

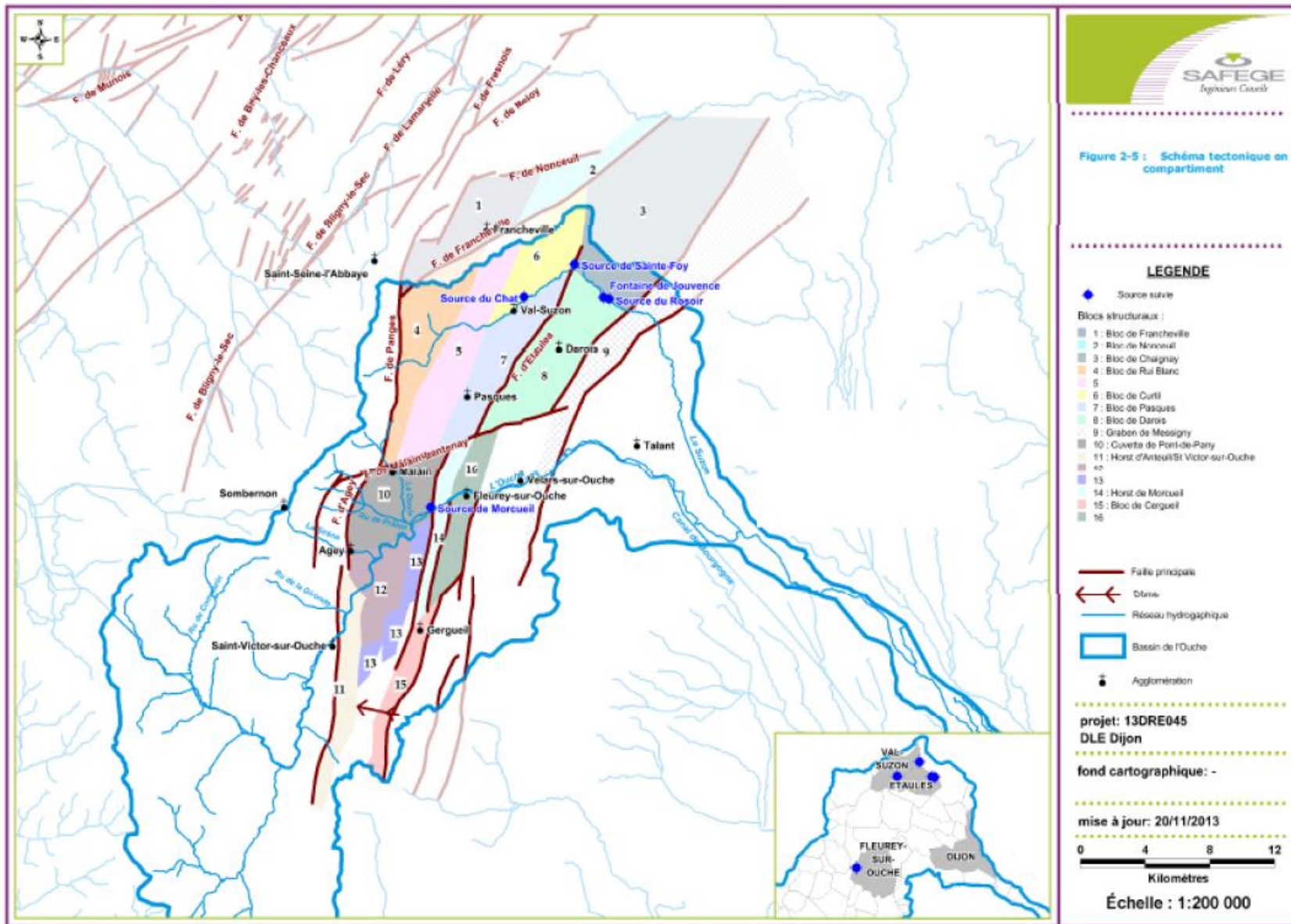
avec tendance à être plus avancé dans la saison et presque sur tout le linéaire (7 km en eau ces dernières années sèches)

Contexte géologique très particulier de massif karstique

Alternances marno-calcaires. Érosion et altération chimique du calcaire : failles, cavités, gouffres, grottes, réseau hydrographique souterrain, pertes et résurgences...

Au niveau des transitions entre les horizons karstiques et marneux → de nombreuses sources pour la plupart temporaires.





Source : Étude des bassins d'alimentation des sources alimentant le Grand Dijon et Messigny- et- Vantoux (Safège, 2015)

Evolution de l'état écologique du cours d'eau

Évolution qualitative écologique en terme de faune et notamment piscicole :

- avril 2013 étude FDPPMA, truites fario et chabot à l'amont, néant à l'aval. «Crucial de protéger ce secteur pour permettre au peuplement isolé de se maintenir »
- années 1950, présence de loutre dans le Val Courbe (récits de Robert Durand habitant de Val Suzon décédé en 2020 à 80 ans),
- années 1929-1937, faune piscicole importante (carnets de pêche de M. Ferry : 20 sorties par an et 160 poissons par an),
- 1924 étude PARIS et al : « écrevisses à pattes blanches autrefois abondante a disparue »

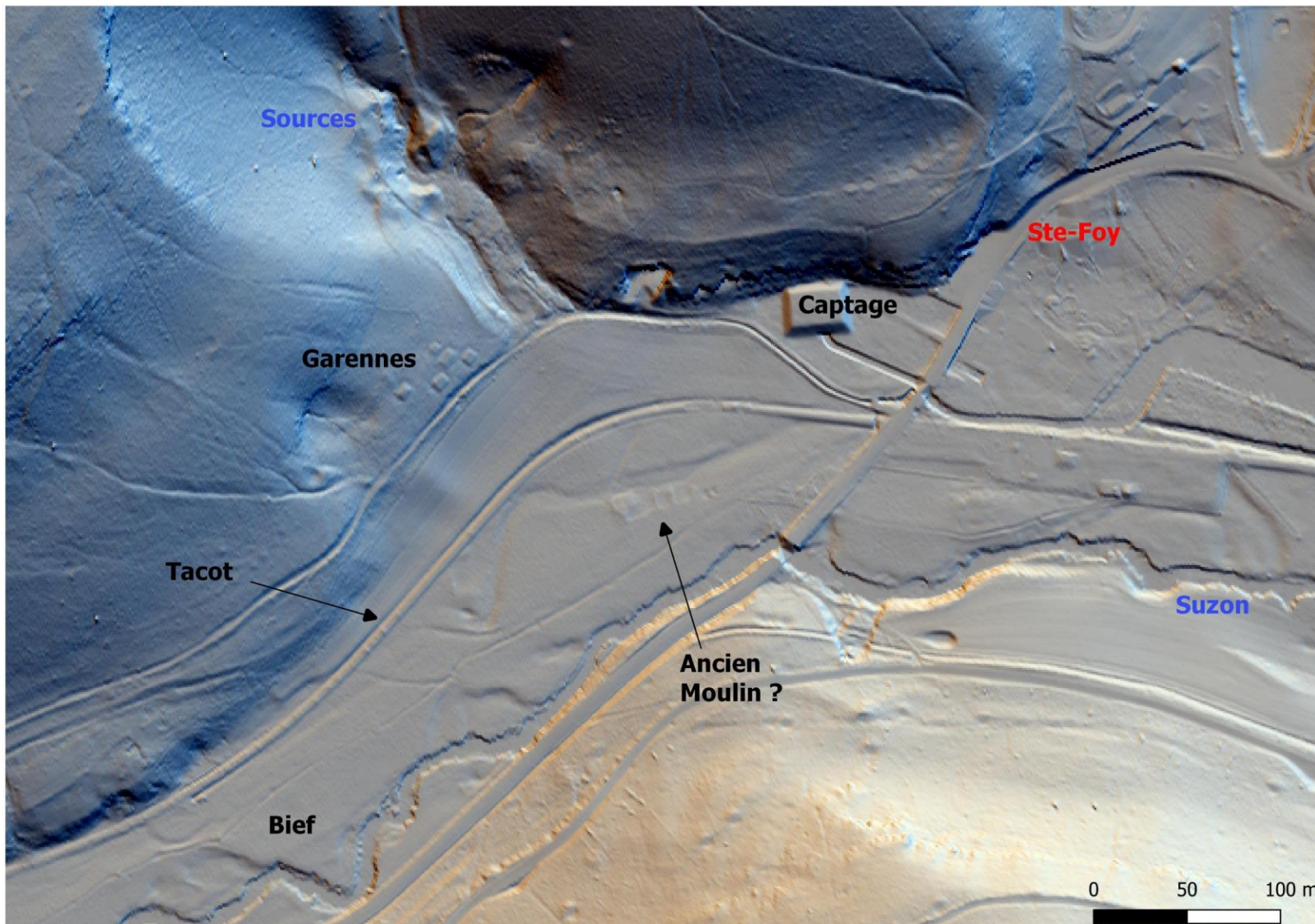
Evolution du cours : changements morphologiques



Les anciennes levées de terre pour les voies du tacot influenceraient la circulation de l'eau en période de crue, les conditions de débordement et d'inondation



6 anciens ouvrages associés aux moulins, 1 vestige de tuilerie, 5 vannages, 4 radiers de blocs, 6 buses sous dalots rectangulaires, 1 voie du tacot

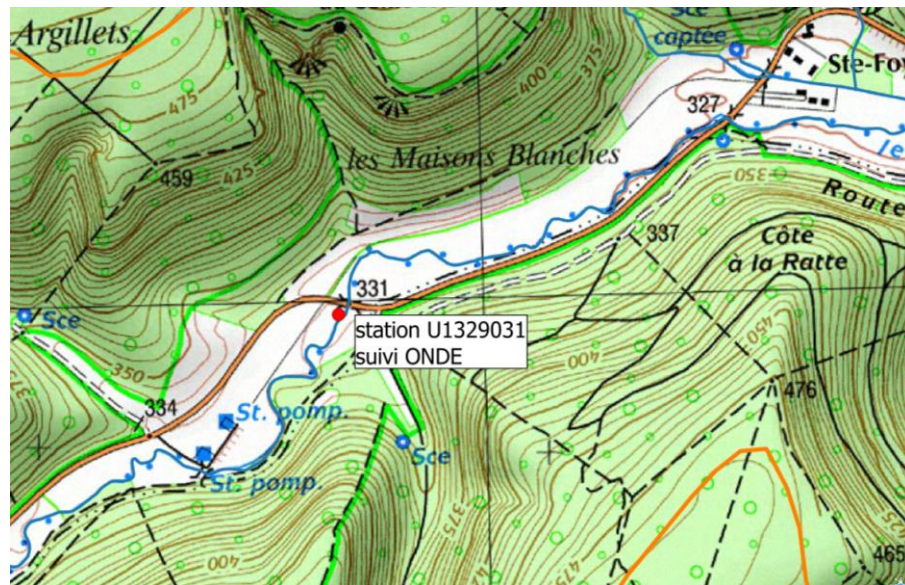


Données LIDAR ONF 2013 - Traitement : Ombrages Multidirectionnels

Evolution des assecs du Suzon

➔ Un constat de disparition historique mais assecs qui s'accroissent spatialement et temporellement. Ces dernières années à l'étiage : 7 km en eau sur le linéaire d'environ 40 km

- Cours d'eau à l'hydrologie complexe et interdépendante du milieu souterrain et du système karstique
- Absence de précipitations en période estivale ces dernières années
- Des volumes prélevés très importants (8 millions de m³ /an, représentant 40 % du débit) → les périodes charnières ?



Diagnostic de la ripisylve

Ripisylve = formations boisées, buissonnantes et herbacées présentes sur les rives d'un cours d'eau

Etat optimal : végétation continue, plusieurs strates, épaisse et variée

Tronçons dégradés → Facteurs d'influence :

Occupation
du sol

Chalarose
du frêne

Augmentation
des assecs

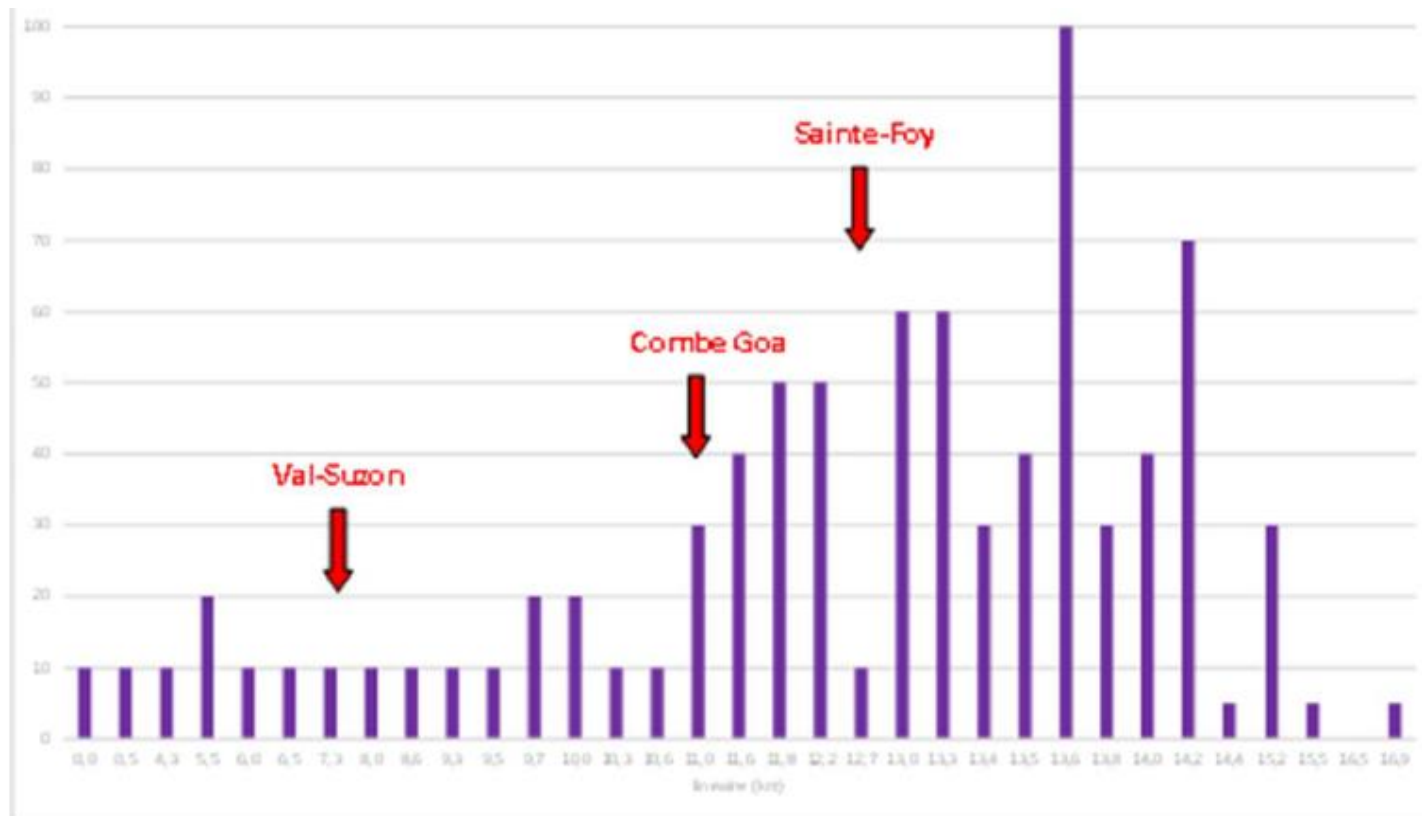
Modification du tracé
du cours d'eau



Cordons de frênes secs le long du Suzon, aux Varennes Blanches – juin 2020

Diagnostic de la ripisylve

Mortalité des frênes le long du Suzon (proportion au sein de la ripisylve)



La mortalité progresse rapidement en aval du secteur de la combe Goa où a été retrouvé le Damier du Frêne.

Budget de l'animation 2021

Montants réalisés – Animation et études

Année	Montant animation et études (€)	Animation seule (€)	Etudes seules (€)
2017	18 066,67	18 066,67	0
2018	36 796,42	36 796,42	0
2019	53 867,85	36 607,85	17 260
2020	47 470,84	39 385,84	8 085
2021	72 342,71	45 977,71	26 365

Bilan financier 2021

Volet animation - détails

Sensibilisation public : 6 167,64 €

Equipement pour suivis chiroptères : 1 103,85 €

Impressions diverses : 163,6 €

Amélioration connaissance : 1 820 €

Total = 9 255,09 €

Bilan financier 2021

Volet études

Chiroptères : 4 510 €

Suzon : 29 940 € (21 855€ en 2021 et 8 085€ en 2020)



Programmation 2022

Programmation 2022

3 volets

- 1) Evaluation et fusion des DOCOB : **Priorité 1**
- 2) Poursuite des actions engagées : **Priorité 2**
- 3) Initiation de nouvelles actions : **Priorité 2**

1) Evaluation et fusion des DOCOB

- Evaluation de l'animation passée en 2022
 - Evaluation de l'état de conservation habitats et espèces
 - Bilan des actions mises en œuvre
 - Bilan de la conduite de l'animation
 - Perspectives

→ Quelle période considérer : 2008-2021 ?

→ Répartition prestataire/régie

1) Evaluation et fusion des DOCOB

■ Révision et fusion des DOCOB 2023

- Compilation et actualisation des diagnostics écologiques et socio-économiques
- Identification des enjeux
- Programme d'actions selon une nouvelle arborescence

→ Quelle période considérer : 2022- ?

→ Répartition prestataire/régie ?

PLAN DE GESTION	TABLEAU DE BORD	
	Question évaluative	Jeu d'indicateurs
OLT	Est-ce que je progresse vers l'OLT ?	Indicateurs d'ETAT (E) de l'enjeu Ils traduisent l'état de l'enjeu à un instant donné (ex : Etat de conservation du récif corallien)
OO	Est-ce que je progresse vers l'objectif opérationnel ?	Indicateurs de PRESSION (P) sur l'enjeu Ils sont le reflet des pressions directes ou indirectes exercées sur le milieu naturel qui provoquent des changements sur l'état de l'enjeu (ex : l'ancrage des bateaux de plongée sur le récif entraîne sa dégradation)
ACTIONS	Est-ce que j'ai mis en œuvre l'intégralité des actions ? Ont-elles donné les réponses escomptées ?	Indicateurs de REPONSE (R) / REALISATION DE GESTION Ils traduisent les efforts mis en œuvre pour agir sur les pressions (ex : signature de chartes de bonne conduite par les clubs de plongée, installation de mouillage organisé...)

2) Poursuite des actions engagées

- Gestion en faveur des habitats et des espèces
 - Entretien par pâturage à Saulx-le-Duc
 - Entretien par fauche à Fontaine noire (contrat)
 - Îlots de sénescence (contrat)
 - Gîtes à chiroptères dans les bâtis
 - Travaux de mises en défens sur les berges du Suzon

- Animation de groupes de travail
 - Déclinaison opérationnelle de l'étude hydro-écologique Suzon et ripisylve
 - Veille sur le Damier du Frêne
 - Commission environnement des Essarts

Déclinaison opérationnelle sur le Suzon

Thématiques	Mesures
Perte du caractère humide	<ul style="list-style-type: none">- Bilans hydrologiques- Mise en place d'un observatoire des assecs du Suzon
Bois mort et particularités écologiques	<ul style="list-style-type: none">- Frênes avec zonages coupe enjeux sécurité- Sensibilisation au maintien du bois dépérissant, particularités écologiques humides- Gestion des lisières en tenant compte des enjeux espèces
Agricole	<ul style="list-style-type: none">- Mise en défens des bords de pâturage ?- Valoriser la bande enherbée ?
Fréquentation humaine	<ul style="list-style-type: none">- Sensibiliser aux comportements de loisirs responsables (enjeu Damier du Frêne)- Prise en compte de l'enjeu paysage dans tous les travaux

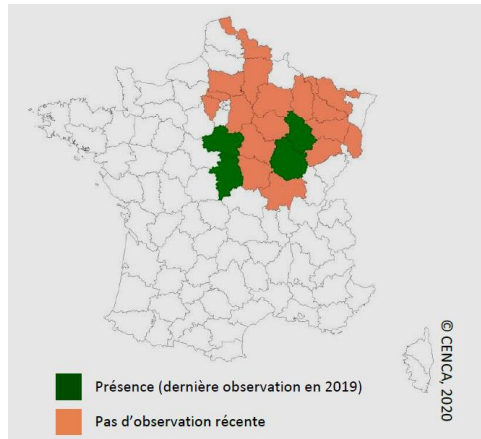
Enjeu groupe Damier du frêne

L'un des papillons les plus menacés de France
Plateau de Langres, Montagne
châtillonnaise et Côte
dijonnaise, principal
bastion en
France.



Europe	Directive Habitats, Faune, Flore	Annexes II et IV
France	Liste des insectes protégés (2007)	Article 2

Quart nord est : présence du Damier
du frêne par le passé
A partir des années 60-70 : fort déclin
dû aux pratiques sylvicoles
Populations relictuelles → sylviculture
peu intense



3) Initiation de nouvelles actions

- Remise en eau du marais tufeux aux sources de l'Ignon (dans la continuité de la restauration)
- Animation à la pelouse calcaire de Saulx-le-Duc
- Sensibilisation chauves-souris (Mines de Cussey-les-forges)
- Favoriser les initiatives en faveur de la biodiversité (Atlas et Inventaire de la biodiversité communale)

 Volonté d'être plus présent sur les autres territoires du Pays

Perspectives 2023

- Finalisation de la révision du DOCOB
- Instrumentation de l'observatoire des assecs
- Evaluation de l'état de conservation des pelouses de Saulx-le-Duc
- Evaluation des populations de Damier du Frêne
- Suivi des populations d'amphibiens sur 2006-2022

- Poursuite des actions de sensibilisation
- Poursuite des contrats
- Poursuite des groupes de travail

Budget prévisionnel 2022-2023

Volet animation et études

Année	Montant animation(€)	Montant évaluation DOCOB - études (€)
2022	16 567,35	25 200 + 9 600
2023	16 567,35	À préciser

2022 en questionnement

25 200 € : évaluation DOCOB

9 600 € : étude hydro → budget à basculer sur de l'amélioration des connaissances dans le cadre de l'évaluation du DOCOB ?

MERCI POUR VOTRE ATTENTION !



Contact : Mathilde Poissenot
natura2000@pays-seine-et-tilles.fr - 03.80.35.22.75